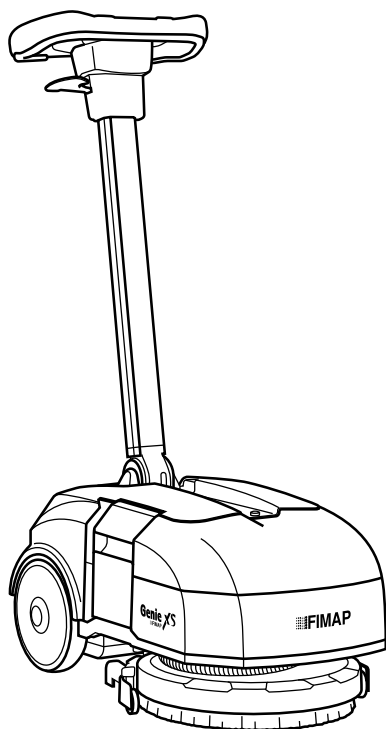


Genie XS



PROFESSIONAL MICRO AUTOSCRUBBER

*HANDLEIDING VOOR HET GEBRUIK
EN HET ONDERHOUD*

 **FIMAP**[®]



ORIGINAL INSTRUCTION DOC. 10049257 - Ver. AD - 09-2015

INHOUDSOPGAVE

INHOUDSOPGAVE	1
SYMBOLEN DIE GEBRUIKT WORDEN IN DE HANDLEIDING	3
DOEL EN INHOUD VAN DE HANDLEIDING	3
BESTEMMELINGEN	3
BEWARING VAN DE HANDLEIDING VOOR HET GEBRUIK EN HET ONDERHOUD	3
ONTVANGST VAN HET TOESTEL	3
INLEIDING	3
GEGEVENS VOOR DE IDENTIFICATIE	4
TECHNISCHE BESCHRIJVING	4
BEDOELD GEBRUIK – VOORZIEN GEBRUIK	4
VEILIGHEID	4
PLAAT MET SERIENUMMER	4
TECHNISCHE GEGEVENS	5
ALGEMENE VEILIGHEIDSNORMEN	6
SYMBOLEN DIE GEBRUIKT WORDEN OP HET TOESTEL	9
VOORBEREIDING VAN HET TOESTEL	9
VERPLAATSING VAN HET VERPAKTE TOESTEL	9
HET TOESTEL UITPAKKEN	9
HET TOESTEL TRANSPORTEREN	10
BELANGRIJKSTE ONDERDELEN VAN HET TOESTEL	10
BELANGRIJKSTE ONDERDELEN VAN DE KERN VAN HET TOESTEL	10
BELANGRIJKSTE ONDERDELEN VAN HET RESERVOIR VOOR DE OPLOSSING	11
BELANGRIJKSTE ONDERDELEN VAN HET AFVALRESERVOIR	11
BELANGRIJKSTE ONDERDELEN VAN HET AANZUIGDEKSEL	11
BELANGRIJKSTE ONDERDELEN VAN DE STURAS	11
BELANGRIJKSTE ONDERDELEN VAN DE STUURSTANG	12
BELANGRIJKSTE ONDERDELEN VAN DE BASIS VAN DE BATTERIJLADER	12
HET TOESTEL IN VEILIGHEID STELLEN	12
TYPE VAN BATTERIJ	13
ONDERHOUD EN AFDANKING VAN DE BATTERIJ	13
PLAATSING VAN DE BATTERIJ IN HET TOESTEL	13
VERWIJDERING VAN DE BATTERIJ UIT HET TOESTEL	14
BATTERIJ OPLADEN	14
REGELING VAN DE STUURSTANG	16
MELDER LAADNIVEAU VAN DE BATTERIJ	16
URENTELLER	16
BIJVULLEN RESERVOIR MET OPLOSSING	16
REINIGENDE OPLOSSING	18
MONTEREN VAN DE BORSTEL OP HET TOESTEL	18
VOORBEREIDING VOOR DE WERKING	18
WERKING	19
DE WERKZAAMHEDEN BEGINNEN	19
WERKPROGRAMMA "VOORSPOELN"	20
REGELING REINIGINGSMIDDEL	21

OVERLOOPMECHANISME	21
NA DE WERKING	22
ONDERHOUD	23
AANBEVOLEN ONDERHOUDSWERKZAAMHEDEN	23
CONTROLE EN REINIGING VAN HET AFVALRESERVOIR	24
CONTROLE EN REINIGING VAN HET AFZUIGDEKSEL	25
CONTROLE EN REINIGING VAN DE BORSTEL	26
CONTROLE EN REINIGING VAN DE WISSER	26
CONTROLE EN REINIGING VAN DE AANZUIGBUIS	27
CONTROLE EN REINIGING VAN DE FILTER VAN DE OPLOSSING	28
CONTROLE EN REINIGING VAN HET RESERVOIR MET DE OPLOSSING	28
OPLOSSEN VAN PROBLEMEN	30
VERWERKING	32
KEUZE EN GEBRUIK VAN DE BORSTEL	32
EG CONFORMITEITSVERKLARING	32

De beschrijvingen die aangeduid worden in deze uitgave zijn niet bindend. Het bedrijf behoudt zich het recht voor op eender welk ogenblik eventuele wijzigingen aan mechaniek, details en leveringen van accessoires aan te brengen die noodzakelijk geacht worden om de constructieve of commerciële behoeftes te verbeteren. Het reproduceren, ook gedeeltelijk, van de teksten en de tekeningen die aanwezig zijn in deze uitgave is verboden aldus de wet.

Het bedrijf behoudt zich het recht voor wijzigingen aan te brengen betreffende de uitrusting en/of van technische aard. De afbeeldingen dienen uitsluitend als referentie en zijn niet bindend voor wat betreft het design en de uitrusting.

SYMBOLLEN DIE GEBRUIKT WORDEN IN DE HANDLEIDING



Symbolen van het open boek met de i:
Duidt aan dat de gebruiksaanwijzing moet geraadpleegd worden.



Symbol van het open boek:
Duidt aan dat de bediener de gebruiksaanwijzing moet lezen voordat het toestel gebruikt wordt.



Symbol overdekte plaats:
De procedures die worden aangeduid met dit symbool moeten absoluut noodzakelijk uitgevoerd worden op een overdekte en droge plaats.



Symbol waarschuwing:
Lees aandachtig de delen door die aangeduid worden door dit symbool, en respecteer nauwgezet de aanwijzingen om de veiligheid van de operator en van het toestel te garanderen.



Symbol handschoenen:
Duidt aan dat de batterij altijd beschermende handschoenen moet dragen om ernstige verwondingen aan de handen te voorkomen.



Symbol waarschuwing bewegende wagens:
Duidt aan dat het verpakte product verplaatst moet worden met gepaste wagens voor de verplaatsing, conform de wetsbepalingen.



Symbol explosiegevaar:
Duidt aan dat de batterij kan ontploffen, in bepaalde omstandigheden, als ze niet wordt behandeld volgens de bepalingen die worden aangeduid in de handleiding van de constructeur.

DOEL EN INHOUD VAN DE HANDLEIDING

Deze handleiding dient om aan de klant alle noodzakelijke informatie te verschaffen om het toestel op gepaste wijze, autonoom en veilig te gebruiken. Ze bevat informatie over het technische aspect, de veiligheid, de werking, de stop van het toestel, het onderhoud, de reserveonderdelen en de sloop. De bedieners en de gekwalificeerde

technici moeten de aanwijzingen in deze handleiding aandachtig doorlezen voordat eender welke handeling wordt uitgevoerd op het toestel. In geval van twijfels over de correcte interpretatie van de instructies moet het dichtst bijzijnde assistentiecentrum gecontacteerd worden.

BESTEMMELINGEN

Deze handleiding is bestemd voor de bediener en voor de gekwalificeerde technici die instaan voor het onderhoud van het toestel. De bedieners mogen geen handelingen uitvoeren die zijn

voorbehouden voor de gekwalificeerde technici. FIMAP S.p.A. kan niet aansprakelijk gesteld worden voor schade als dit verbod niet wordt gerespecteerd.

BEWARING VAN DE HANDLEIDING VOOR HET GEBRUIK EN HET ONDERHOUD

De handleiding voor het gebruik en het onderhoud moet nabij het toestel bewaard worden, beschermd tegen vloeistoffen en dergelijke,

zodat de leesbaarheid gegarandeerd blijft.

ONTVANGST VAN HET TOESTEL

Wanneer het toestel wordt ontvangen, is het absoluut noodzakelijk om onmiddellijk te controleren dat al het materiaal aanwezig is dat op de leveringsbon wordt aangeduid, en bovendien dat het toestel niet beschadigd werd tijdens het transport. Als de machine beschadigd

werd of wanneer delen ontbreken, moet dit meegedeeld worden aan de vervoerder en moet onze klantendienst gecontacteerd worden. Enkel op deze manier zal het ontbrekende materiaal snel bevoorraard worden en zal de schade terugbetaald worden.

INLEIDING

Een toestel kan enkel perfect functioneren en met winst werken als het correct wordt gebruikt en volledig doeltreffend wordt gehouden, door het onderhoud uit te voeren dat wordt beschreven in de documentatie in bijlage. Deze handleiding moet dus aandachtig doorgelezen worden, en moet opnieuw geraadpleegd worden in

geval van moeilijkheden tijdens het gebruik van het toestel. Indien noodzakelijk kan onze assistentiedienst gecontacteerd worden, die samenwerkt met onze dealers en steeds ter beschikking staat om eventueel advies te geven of om rechtstreeks in te grijpen.

GEGEVENS VOOR DE IDENTIFICATIE

Voor de technische assistentie of voor het bestellen van reserveonderdelen moeten steeds het model, de versie en het serienummer meegedeeld worden die worden aangeduid op het identificatieplaatje.

TECHNISCHE BESCHRIJVING

De **Genie XS** is een vloerreiniger die, door gebruik te maken van de mechanische werking van de schijfvormige borstel en van de chemische werking van een water-reinigingsmiddel oplossing, in staat is om een ruim gamma van vloeren en types van vuil te

reinigen, door tijdens de voortbeweging het verwijderde vuil en de reinigende oplossing op te vangen die niet geabsorbeerd wordt door de vloer. **Het toestel mag enkel voor dit doel gebruikt worden.**

BEDOELD GEBRUIK – VOORZIEN GEBRUIK

Deze vloerreiniger werd ontworpen en gebouwd voor de reiniging (reinigen en drogen) van gladde en compacte vloeren, in commerciële, civiele en industriële omgevingen, in veilige omstandigheden, door een gekwalificeerde bediener. De vloerreiniger is niet geschikt om tapijten en vast tapijt te reinigen. Het toestel mag uitsluitend gebruikt worden in gesloten of alleszins overdekte ruimtes.



AANDACHT: *Het toestel is niet geschikt om gebruikt te worden wanneer het regent of wanneer water wordt gesproeid.*

Het is **VERBODEN** om de machine te gebruiken in omgevingen waar een explosieve atmosfeer heerst, om gevaarlijke stoffen of ontvlambare vloeistoffen op te zuigen. De machine is bovendien niet geschikt als transportmiddel voor voorwerpen of personen.

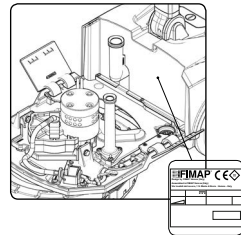
VEILIGHEID

Om ongevallen te vermijden is de medewerking van de bediener van essentieel belang. Geen enkel programma voor ongevalpreventie kan doeltreffend zijn zonder de totale medewerking van de personen die rechtstreeks verantwoordelijk zijn voor de werking van het toestel. De meeste ongevallen die in een bedrijf, op de werkplaats

of tijdens verplaatsingen gebeuren, worden veroorzaakt door het niet respecteren van de elementaire veiligheidsregels. Een aandachtige en voorzichtige bediener is de beste garantie tegen ongevallen, en is van absoluut belang om elk preventieprogramma te completeren.

PLAAT MET SERIENUMMER

De plaat met het serienummer bevindt zich in de machine, aan de voorzijde van het frame, en bevat de algemene kenmerken van het toestel, evenals het serienummer. Het serienummer is erg belangrijke informatie, en moet altijd vermeld worden bij elke vraag om assistentie of reserveonderdelen.



TECHNISCHE GEGEVENS	U/M	Genie XS
Werkbreedte	mm	280
Breedte van de wisser	mm	325
Werkcapaciteit, tot	m ² /h	560
Overbrugbare helling bij volle lading	%	2
Totaal vermogen	W	255
Schijfborstel	nr / Ø mm	1 / 280
Motor borstel	V / W	36 / 90
Toerental schijfborstels	rpm	150
Maximum druk op de borstel	Kg	10
Motor afzuiging	V / W	36 / 150
Onderdruk zuiger	mbar	22.5
Onderdruk Zuiger (Eco-mode)	mbar	15
Achterwielen (Aantal / (Diameter / Breedte))	nr / (Ø mm / mm)	2 / (160 / 30)
Reservoir met oplossing	l	3
Afvalreservoir	l	3.6
Lengte machine	mm	555
Lengte Machine (stang in Stand Onderhoud)	mm	895
Hoogte Machine (Scharnierpunt Stuurstang)	mm	290
Hoogte Stuurstang (stang Ruststand)	mm	1050
Hoogte Machine (stang in Stand Onderhoud)	mm	350
Breedte Machine (Met Wisser)	mm	375
Nominale spanning batterij	V	36.5
Gewicht batterij	Kg	1.4
Gewicht machine (machine + borstel + wisser)	Kg	18
Gewicht Machine tijdens Transport (Machine + Batterij + Borstel + Wisser)	Kg	20
Gewicht Machine Gebruiksklaar (Machine + Batterij + Water + Borstel + Wisser)	Kg	23
Geluidsdrukniveau (Iso 11201) - LpA	dB (A)	<70
Onzekerheid Kpa	dB (A)	1.5
Trilniveau op de handen (ISO 5349)	m/s ²	<2.5
Meetonzekerheid van de trillingen		-

De onderstaande normen moeten nauwkeurig gevolgd worden om letsels aan de bediener en schade aan het toestel te vermijden.

WAARSCHUWING:

- Lees aandachtig de etiketten op het toestel, bedek ze niet, en vervang ze onmiddellijk in geval ze beschadigd zijn of onleesbaar worden.
- Het toestel mag uitsluitend gebruikt en bewaard worden in een afgesloten plaats.
- Het toestel mag uitsluitend gebruikt worden door bevoegd personeel, dat een opleiding voor het gebruik genoot.
- Gebruik het toestel niet wanneer de helling groter is dan de waarde die wordt aangeduid op de plaat met het serienummer.
- Het toestel is niet geschikt voor de reiniging van losse bevloeringen of vloeren met hoogteverschillen. Gebruik het toestel niet op hellingen.
- Wanneer wordt gemerkt dat de kabel voor het opladen van de batterij beschadigd is, moet onmiddellijk een bevoegd assistentiecentrum gecontacteerd worden.
- In geval van gevaar moet de batterij zo snel mogelijk verwijderd worden uit de achterzijde van het toestel (lees de paragraaf "VERWIJDEREN VAN DE BATTERIJ").
- Voor elke onderhoudswerkzaamheid moet het toestel uitgeschakeld worden met de hoofdschakelaar en moet de batterij verwijderd worden.
- Om elk oneigenlijk gebruik van het toestel te vermijden, moet de stroomtoevoer onderbroken worden door het toestel uit te schakelen met de hoofdschakelaar. Verwijder de batterij.
- Zorg er voor dat kinderen niet met het toestel kunnen spelen.
- Let tijdens het gebruik van het toestel op voor andere personen, en vooral voor kinderen.
- Gebruik enkel de borstels die bij de machine worden geleverd, en diegenen die worden gespecificeerd in de gebruiksaanwijzing

in de paragraaf “KEUZE EN GEBRUIK VAN DE BORSTELS”. Het gebruik van andere borstels kan gevaarlijke situaties veroorzaken.

- Het toestel mag uitsluitend gevoed worden met de spanning die wordt aangeduid op de plaat met het serienummer.
- Wanneer het toestel onbewaakt wordt achtergelaten, moet er voor gezorgd worden dat het niet toevallig kan bewegen.



Het toestel mag niet getransporteerd of geparkeerd worden in de rustpositie wanneer het reservoir met oplossing en het afvalreservoir vol zijn.

OPGELET:

- Het toestel mag niet buiten, in vochtige condities, bewaard of gebruikt worden, en mag niet blootgesteld worden aan regen.
- In het magazijn, een gesloten omgeving, waar het toestel wordt bewaard, moet een temperatuur tussen -25 °C en $+55\text{ °C}$ aanwezig zijn.
- Gebruikscondities: omgevingstemperatuur tussen 0 °C en 40 °C met relatieve vochtigheid tussen 30 en 95%.
- De stekker voor de stroomkabel van de batterijen moet voorzien zijn van een reglementaire aarding.
- Het toestel veroorzaakt geen schadelijke trillingen.
- Zuig nooit gas en vloeistoffen, explosieve of ontvlambare stoffen, onverdunde zuren en oplosmiddelen op! zoals benzine, verdunningsmiddelen voor verf en verbrandingsolie, die indien ze worden gemengd met de zuiglucht explosieve dampen of mengsels kunnen vormen, en bovendien aceton, zuren en oplosmiddelen die niet zijn verdund, evenals aluminium- en magnesiumstof. Deze stoffen kunnen bovendien de materialen aantasten die werden gebruikt voor de constructie van het toestel.

- Indien het toestel wordt gebruikt in gevarenczones (vb. tankstation) moeten de relatieve veiligheidsnormen gerespecteerd worden. Het is verboden om het toestel te gebruiken in omgevingen met een potentieel explosieve atmosfeer.
- Plaats geen flessen/potten met vloeistoffen op het toestel.
- Gebruik een poederblusser in geval van brand. Gebruik geen water.
- Pas de gebruiksnelheid aan de gripcondities aan.
- Zorg ervoor dat de borstels niet draaien wanneer de machine stilstaat zodat de vloer niet wordt beschadigd.
- Stoot niet tegen rekken of steigers, zodat geen gevaar op vallen van voorwerpen kan bestaan. De bediener moet altijd gepaste beschermingen dragen (handschoenen, schoenen, helm, bril, enz.).
- In geval van een abnormale werking van het toestel moet gecontroleerd worden of dit niet te wijten is aan het feit dat het gewone onderhoud van de machine niet uitgevoerd werd. In het omgekeerde geval moet een bevoegd assistentiecentrum gecontacteerd worden.
- Wanneer delen moeten vervangen worden, moeten **ORIGINELE** reserveonderdelen aangevraagd worden aan een erkende dealer en/of verkoper.
- Herstel alle elektrische aansluitingen nadat het onderhoud is uitgevoerd.
- Laat het toestel elk jaar controleren door het personeel van een erkend assistentiecentrum.
- Verwerk het verbruiksmateriaal door nauwkeurig de van kracht zijnde normen te respecteren. Wanneer het toestel moet afgedankt worden, moeten alle materialen gepast gescheiden ingezameld worden. Houd er rekening mee dat het toestel werd gebouwd met geheel recyclebare materialen.

SYMBOLEN DIE GEBRUIKT WORDEN OP HET TOESTEL



Symbol hoofdschakelaar:

Wordt achteraan in het midden van het toestel gebruikt, om de hoofdschakelaar aan te duiden.



Symbol batterij voor de voeding:

Wordt aan de achterkant van het toestel gebruikt, om de positie van de batterij aan te duiden.



Symbol losmaken batterij voor de voeding:

Wordt aan de achterkant van het toestel gebruikt om de richting aan te duiden waarin de vergrendelingshendel van de batterij verplaatst moet worden om de batterij te kunnen verwijderen.



Symbol hijspunten:

Wordt vooraan en achteraan het toestel gebruikt om de plaats van de hijspunten aan te duiden.



Symbol van de wissel in de stand "WERK":

Wordt aan de achterkant van het toestel gebruikt om de positie aan te geven waarin de bedieningsknop van de wissel gedraaid moet worden om deze in de werkstand te brengen.



Symbol van de wissel in de stand "RUST":

Wordt aan de achterkant van het toestel gebruikt om de positie aan te geven waarin de bedieningsknop van de wissel gedraaid moet worden om deze in de ruststand te brengen.



Symbol leegmaken reservoir:

Wordt gebruikt in het toestel om de positie van de dop voor het leegmaken van het reservoir aan te duiden.



Symbol waarschuwing gevaar voor brandwonden:

Duidt gevaar op brandwonden aan als gevolg van het hete oppervlak.



Waarschuwingssymbool 'toestel niet draaien':

Duidt aan dat het toestel niet mag gedraaid worden wanneer de reservoirs vol zijn.

VOORBEREIDING VAN HET TOESTEL

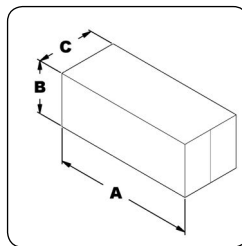
VERPLAATSING VAN HET VERPAKTE TOESTEL

De verpakkingsmaterialen (plastic zakken, nietjes, enz.) zijn een potentieel gevaar, en moeten dus buiten bereik van kinderen, onbevoegden enz. gehouden worden.

Het totaalgewicht van het toestel is 25 kg (gewicht van het lege toestel plus de accessoires en de verpakking).

De afmetingen van de verpakking zijn de volgende:

	U/M	Genie XS
A	cm	94
B	cm	35
C	cm	39



HET TOESTEL UITPAKKEN

Het toestel zit in een specifieke verpakking. Om het toestel te ontdoen van deze verpakking, als volgt te werk gaan:

1. Positioneer het onderste deel van de externe verpakking in contact met de vloer.



AANDACHT: Verwijs naar de pictogrammen gedrukt op de kartonnen doos.

2. Open de externe verpakking.



AANDACHT: Er wordt aanbevolen om altijd beschermende handschoenen te dragen om ernstige verwondingen aan de handen te voorkomen.

3. Verwijder het karton dat de accessoires blokkeert.

4. Haal het toestel uit de kartonnen doos m.b.v. de handgreep.



AANDACHT: Om het toestel uit de kartonnen doos te halen mag men de stuurstang niet gebruiken want die kan hierbij breken.



AANDACHT: er wordt aanbevolen om alle componenten van de verpakking te bewaren voor een eventueel toekomstig transport van het toestel.

HET TOESTEL TRANSPORTEREN

Om het toestel op veilige manier te verplaatsen, als volgt te werk gaan:

1. Voer de fasen uit om het toestel in veiligheid te stellen (raadpleeg de paragraaf "HET TOESTEL IN VEILIGHEID STELLEN").
2. Blokkeer de handgreep voor de bediening in de horizontale positie. Duw op de grendel (1) van de stuuras in de richting aangeduid door de pijl (Afb.1) en draai de stuuras horizontaal (Afb.2).

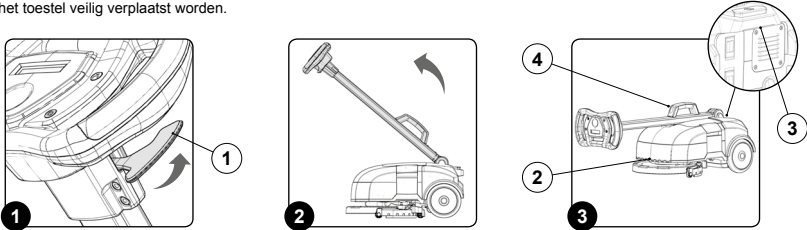
! AANDACHT: Tijdens deze handeling moet de stuurstang vastgehouden worden opdat het toestel geen ongewilde bewegingen zou maken.

3. Wanneer de stang horizontaal is kan de grendel (1) losgelaten worden om de stang te blokkeren.
4. Nu kan het toestel veilig verplaatst worden.

! AANDACHT: Indien het toestel geheven moet worden, gebruik dan de voorste (2) en achterste (3) handgrepen. Men kan ook gebruik maken van de handgreep (4) aanwezig in de stuuras (Afb.3).

! AANDACHT: Er wordt aanbevolen om altijd beschermende handschoenen te dragen om ernstige verwondingen aan de handen te voorkomen.

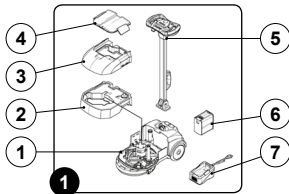
! AANDACHT: Voor het transport in voertuigen moet gecontroleerd worden dat het toestel is vastgemaakt volgens de geldende bepalingen, zodat het niet kan verschuiven of kantelen.



BELANGRIJKSTE ONDERDELEN VAN HET TOESTEL

De basiscomponenten van het toestel zijn de volgende:

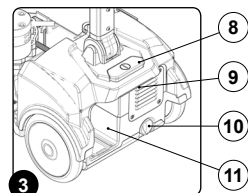
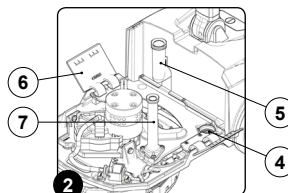
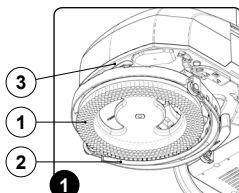
1. Kern van het toestel.
2. Voormontage reservoir met oplossing.
3. Voormontage afvalreservoir.
4. Voormontage afzuigdeksel.
5. Stuurstang.
6. Batterij.
7. Voormontage basis batterijlader.



BELANGRIJKSTE ONDERDELEN VAN DE KERN VAN HET TOESTEL

De onderdelen van het toestel zijn de volgende:

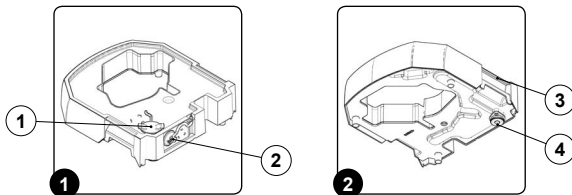
1. Schijfborstel.
2. Kern wisser voor vloeren.
3. Voorste handgreep heffen.
4. Filter reinigende oplossing.
5. Buis aanzuiging lucht bij ingang zuigmotor.
6. Grendel reservoir.
7. Leiding aanzuigbuis.
8. Hoofdschakelaar.
9. Achterste handgreep heffen.
10. Knop vergrendeling kern wisser.
11. Batterijruimte.



BELANGRIJKSTE ONDERDELEN VAN HET RESERVOIR VOOR DE OPLOSSING

De onderdelen voor de voormontage van het reservoir voor de oplossing zijn de volgende:

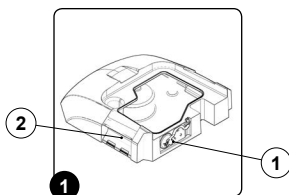
1. Vuldop reservoir.
2. Dop ledigen reservoir.
3. Handgreep heffen reservoir.
4. Veiligheidsklep reservoir.



BELANGRIJKSTE ONDERDELEN VAN HET AFVALRESERVOIR

De onderdelen voor de voormontage van het afvalreservoir zijn de volgende:

1. Dop ledigen reservoir.
2. Handgreep heffen reservoir.

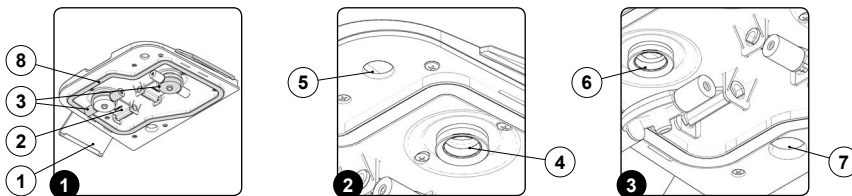


BELANGRIJKSTE ONDERDELEN VAN HET AANZIGDEKSEL

De onderdelen voor de voormontage van het aanzigdekseel zijn de volgende:

1. Grendel aanzigdekseel.
2. Houder vlotters.
3. Vlotters.

4. Gat ingang vuil water.
5. Gat uitgang vuil water.
6. Gat ingang lucht zuigmotor.
7. Gat uitgang lucht zuigmotor.
8. Pakkin deksel.

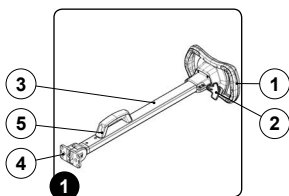


BELANGRIJKSTE ONDERDELEN VAN DE STUURAS

De basisonderdelen van de stuuras zijn de volgende:

1. Stuurstang.
2. Grendel stuuras.
3. Stuurstang.

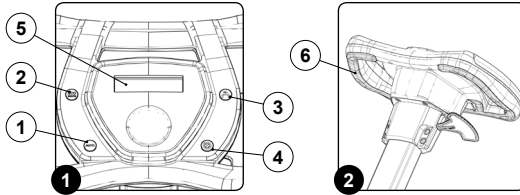
4. Kern stuuras.
5. Handgreep heffen.



BELANGRIJKSTE ONDERDELEN VAN DE STUURSTANG

De onderdelen van de stuurstang zijn de volgende:

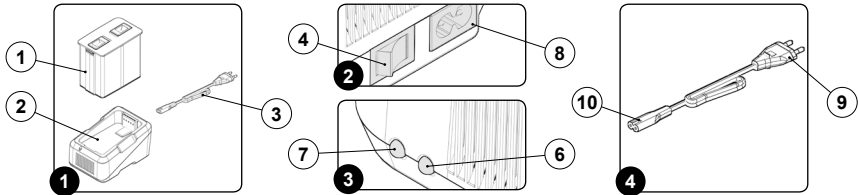
- | | |
|--|---|
| 1. Knop modaliteit "AUTOMATISCH". | 4. Knop inschakeling - uitschakeling "ZUIGMOTOR". |
| 2. Knop modaliteit "ECO-MODE". | 5. Display. |
| 3. Knop regeling "REINIGENDE OPLOSSING". | 6. Dead man hendel. |



BELANGRIJKSTE ONDERDELEN VAN DE BASIS VAN DE BATTERIJLADER

De basisonderdelen van de basis van de batterijlader zijn de volgende:

- | | |
|---------------------------------------|--|
| 1. Batterij. | 6. Groene led elektrische continuïteit voedingscircuit batterijlader |
| 2. Basis batterijlader. | 7. Rode led laadstaat. |
| 3. Voedingssnoer basis batterijlader. | 8. Contact basis batterijlader. |
| 4. Hoofdschakelaar batterijlader. | 9. Stekker voedingsnoer basis batterijlader. |
| 5. Grendel batterij. | 10. Stekker aansluiting kabel basis batterijlader. |



HET TOESTEL IN VEILIGHEID STELLEN

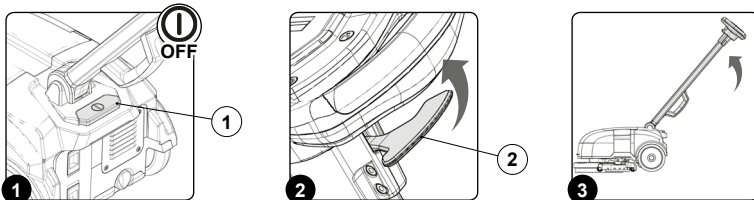
De fasen om het toestel in veiligheid te stellen, zodat de handelingen in alle veiligheid kunnen uitgevoerd worden, zijn de volgende:

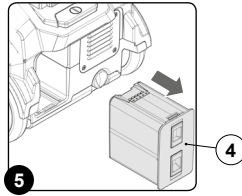
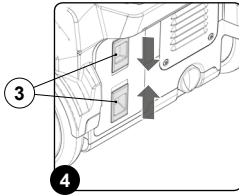
- Als het toestel in werking is, moet het uitgeschakeld worden door op de hoofdschakelaar (1) te handelen (Afb. 1).
- Controleer of het afvalreservoir leeg is, anders moet het volledig leeggemaakt worden (lees de paragraaf "CONTROLE EN REINIGING AFVALRESERVOIR").
- Controleer of het reservoir voor de oplossing leeg is, anders moet het volledig leeggemaakt worden (lees de paragraaf "ECONTROLE EN REINIGING RESERVOIR OPLOSSING").
- Blokkeer de handgreep voor de bediening in de verticale positie. Duw op de grendel (2) van de stuuras in de richting aangeduid door de pijl (Afb.2) en draai de stuuras verticaal (Afb.3).

⚠ AANDACHT: Tijdens deze handeling mag u uw voet niet op het toestel doen steunen.

- Wanneer de stang verticaal is kan de grendel (2) losgelaten worden om de stang te blokkeren.
- Verwijder de batterij (4) uit het huis van het toestel. Draai de blokkeerhendel (3) in de richting die wordt aangeduid door de pijl (Afb. 4). Til de batterij uit het huis van het toestel (Afb. 5).

⚠ AANDACHT: De plaats die geschikt is om deze handeling uit te voeren, moet in overeenstemming zijn met het geldende normenstelsel inzake milieubescherming.





TYPE VAN BATTERIJ

Voor de voeding van het toestel mag enkel en uitsluitend de bijgeleverde batterij gebruikt worden, of diegene die wordt geleverd door een gespecialiseerde technicus. **ANDERE TYPES VAN BATTERIJEN MOGEN NIET GEBRUIKT WORDEN.** Het toestel wordt gevoed door een Li-Ion batterij. De batterijruimte kan een enkele houder voor een batterij van 36.5V bevatten.

ONDERHOUD EN AFDANKING VAN DE BATTERIJ

Volg voor het onderhoud en het opladen de aanwijzingen van de fabrikant van de batterijen. **DE BATTERIJ, DIE IS GEKCLASSIFICEERD ALS GEVAARLIJK AFVAL, MOET VOLGENS DE WET VERPLICHT OVERHANDIGD WORDEN AAN EEN BEVOEGDE INSTELLING VOOR DE AFDANKING.**

Voor een goed onderhoud van de batterij moet het volgende uitgevoerd worden:

- Probeer voor geen enkele reden om de batterij te openen. Vermijd aanraking met de vloeistof die uit beschadigde batterijen kan stromen. Spoel de huid die in contact gekomen is met de vloeistof eventueel met water, in geval van contact met de ogen moet het advies van een arts ingewonnen worden.
- Zorg er voor dat de batterij niet nat of vuil kan worden.
- De batterij mag niet blootgesteld worden aan excessieve hitte (bijvoorbeeld zonnestralen, vuur of soortgelijk). Berg de batterij niet op in omgevingen waar een temperatuur van meer dan 40 °C kan bereikt worden.
- De contacten van de batterij mogen geen metalen delen raken zodat het risico voor kortsluitingen wordt vermeden.
- De batterij moet uit de buurt van metalen delen bewaard worden zodat het risico voor kortsluitingen wordt vermeden.
- Werp de batterij niet in vuur.
- Werp de batterij niet bij het huishoudelijke afval. Respecteer de normen betreffende de inzameling die gelden in het land waar het toestel wordt gebruikt.

Voor een goed onderhoud van de batterijlader moet het volgende uitgevoerd worden:

- Laad de batterij enkel op bij omgevingstemperaturen tussen 10 °C en 40 °C. Laad de batterij enkel op met behulp van de bijgeleverde batterijlader. Probeer niet om beschadigde batterijen op te laden.
- Gebruik het bij het toestel geleverde stroomvoorzieningstoestel enkel om de bijgeleverde batterij, of diegene die werd geleverd door een gespecialiseerde technicus, op te laden. Ander batterijen zouden kunnen ontploffen, en dus letsels aan personen of materiële schade veroorzaken.

- De spanning die wordt aangeduid op het plaatje in de batterijlader moet overeenstemmen met de netspanning.
- Gebruik de batterijlader niet in omgevingen waar explosiegevaar heerst.
- De contacten van de batterijlader mogen geen metalen delen raken zodat het risico voor kortsluitingen wordt vermeden.
- Probeer nooit batterijen met primaire cellen op te laden want die kunnen ontploffen.
- Probeer niet om beschadigde batterijen op te laden.
- Voordat de batterijlader en de batterij wordt gebruikt, moet gecontroleerd worden dat ze niet zijn beschadigd. Stel geen beschadigd toestel in werking, en laat de defecte delen enkel herstellen door het personeel van een technisch assistentiecentrum.
- Laat defecte stroomdraden onmiddellijk herstellen.
- Zorg er voor dat het stroomvoorzieningstoestel niet nat of vuil kan worden.
- Maak het stroomvoorzieningstoestel niet open.
- Sluit het stroomvoorzieningstoestel niet aan op sondes.
- De batterijen moet schoon en droog zijn wanneer ze in de batterijlader worden geplaatst. Gebruik de batterijlader niet wanneer de batterijruimte vuil of nat is.

AANDACHT: de batterijlader mag enkel op overdekte plaatsen gebruikt worden.

AANDACHT: lees de handleiding aandachtig door voordat het toestel wordt gebruikt of eerder welke onderhoudshandeling wordt uitgevoerd.

AANDACHT: wanneer de batterij niet correct wordt behandeld, kan ze ontploffen en zuur gaan lekken. Het zuur kan brandwonden en letsels aan personen veroorzaken.

AANDACHT: wanneer de batterij leeg of beschadigd is, moet ze ingezameld worden volgens de wetsbepalingen van het land waar het toestel wordt gebruikt.

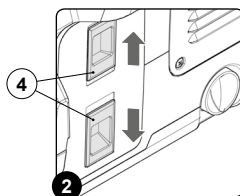
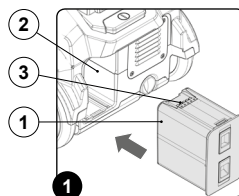
PLAATSING VAN DE BATTERIJ IN HET TOESTEL

Handel als volgt om de batterij in de ruimte te plaatsen:

1. Voer de fasen uit om het toestel in veiligheid te stellen (raadpleeg de paragraaf **"HET TOESTEL IN VEILIGHEID STELLEN"**).
2. Plaats de batterij (1) in de ruimte van de batterijhouder (2) die zich aan de achterzijde van het toestel bevindt, en richt de polen van de batterij (3) naar de bovenzijde van het toestel (Afb.1).

3. Duw op de batterij tot de grendel (4) in positie wordt gesteld (Afb.2).

AANDACHT: Tijdens deze handeling moet de stuurstang vastgehouden worden opdat het toestel geen ongewilde bewegingen zou maken.



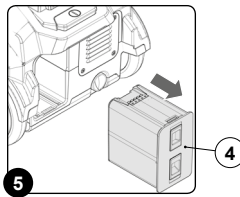
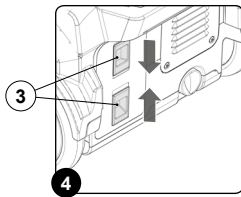
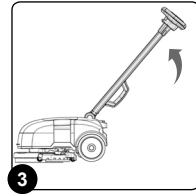
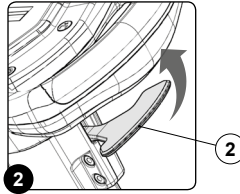
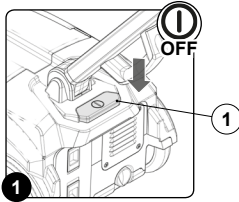
VERWIJDERING VAN DE BATTERIJ UIT HET TOESTEL

Handel als volgt om de batterij te verwijderen:

1. Als het toestel in werking is, moet het uitgeschakeld worden door op de hoofdschakelaar (1) te handelen (Afb. 1).
2. Blokkeer de handgreep voor de bediening in de verticale positie. Duw op de grendel (2) van de stuuras in de richting aangeduid door de pijl (Afb.2) en draai de stuuras verticaal (Afb.3).

! AANDACHT: Tijdens deze handeling mag u uw voet niet op het toestel doen steunen.

3. Verwijder de batterij (4) uit het huis van het toestel. Draai de blokkeerhendel (3) in de richting die wordt aangeduid door de pijl (Afb. 4). Til de batterij uit het huis van het toestel (Afb. 5).



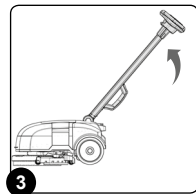
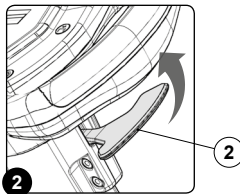
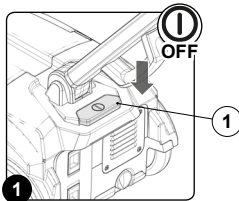
BATTERIJ OPLADEN

De batterij moet opgeladen worden voordat het toestel de eerste keer wordt gebruikt, en wanneer onvoldoende vermogen wordt geleverd om werkzaamheden uit te voeren die eerder gemakkelijk konden uitgevoerd worden. Handel als volgt om de batterij op te laden:

1. Breng het toestel naar de plaats waar de batterij wordt opgeladen.
2. Als het toestel in werking is, moet het uitgeschakeld worden door op de hoofdschakelaar (1) te handelen (Afb. 1).

3. Blokkeer de handgreep voor de bediening in de verticale positie. Duw op de grendel (2) van de stuuras in de richting aangeduid door de pijl (Afb.2) en draai de stuuras verticaal (Afb.3).

! AANDACHT: Tijdens deze handeling mag u uw voet niet op het toestel doen steunen.

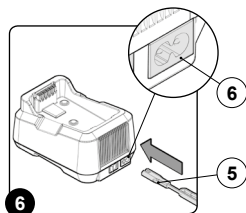
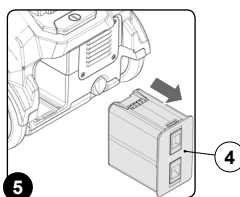
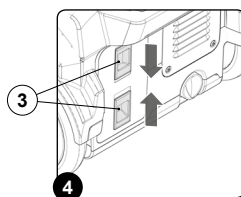


4. Wanneer de stang verticaal is kan de grendel (2) losgelaten worden om de stang te blokkeren.

! AANDACHT: Het lokaal waar de batterijen worden opgeladen, moet goed geventileerd zijn zodat gasophoping worden vermeden die uit de batterijen komen.

5. Verwijder de batterij (4) uit het huis van het toestel. Draai de blokkeerhendel (3) in de richting die wordt aangeduid door de pijl (Afb. 4). Til de batterij uit het huis van het toestel (Afb. 5).

6. Stop de stekker (5) van de stroomkabel van de batterijlader (6) in de basis van de batterijlader (Afb.6).



7. Stop de stekker van de kabel van de batterijlader in het stopcontact.

! **AANDACHT:** Voordat de stekker in het stopcontact wordt geplaatst, moet gecontroleerd worden dat de kenmerken van het stroomnet overeenstemmen met diegenen van de batterijlader.

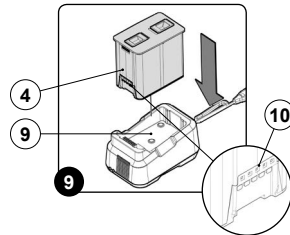
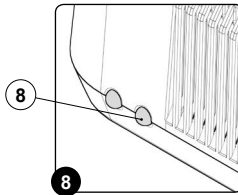
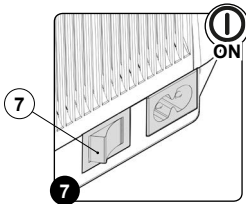
8. Plaats de hoofdschakelaar (7), op de basis van de batterijlader, in positie "I" (Afb.7).

! **AANDACHT:** Controleer dat, wanneer continuïteit wordt gegeven aan het circuit van de basis van de batterijlader, de

groene controlelamp (8) van de batterijlader oplicht (Afb.8). Wanneer de groene led oplicht, wordt het circuit van de batterijlader correct gevoed.

! **AANDACHT:** Vooralere de batterij te plaatsen in de uitsparing in de batterijlader, controleer of er geen condens of andere types van vloeistoffen aanwezig zijn in de ruimte waarin de batterij zal komen.

9. Plaats de batterij (4) in de zitting (9) in de batterijlader, en positioneer de polen (10) correct in de batterij (Afb. 9).



! **AANDACHT:** De batterij kan slechts in één richting geplaatst worden. Forceer de invoering van de batterij niet.

! **AANDACHT:** Lees aandachtig de instructies voor het gebruik en het onderhoud van de batterijlader die bij het toestel geleverd worden, om de batterij te laden.

! **AANDACHT:** Controleer dat, wanneer de batterij van de basis van de batterijlader wordt geplaatst, de rode controlelamp (11) van de batterijlader oplicht (Afb.10). Wanneer de rode led oplicht, wordt de batterij opgeladen.

10. Voer een complete laadcyclus van de batterij uit.

! **AANDACHT:** De rode led (11) zal blijven oplichten tot de batterij helemaal is opgeladen.

! **AANDACHT:** De batterijlader en de batterij kunnen in het stopcontact blijven zitten. De rode led (11) zal oplichten wanneer de batterijlader af en toe de batterij oplaadt.

! **AANDACHT:** De rode led (11) van de status van de lading geeft geen informatie over het niveau van de lading van de batterij.

! **AANDACHT:** Tijdens de fase van het laden kan het zijn dat de batterij oververhit, wat een normaal verschijnsel is en dus geen probleem van de batterij zelf aanduidt.

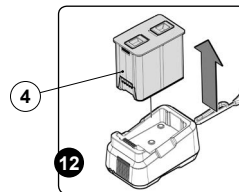
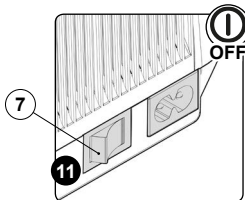
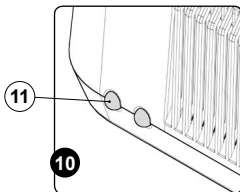
! **AANDACHT:** In geval van overvoeding van de batterij die voor dit toestel wordt gebruikt, bestaat risico voor brand, explosies of chemische verbranding.

11. Plaats, nadat de batterij is opgeladen, de hoofdschakelaar (7), op de basis van de batterijlader, in positie "0" (Afb.11).

12. Haal de stekker van de kabel van de batterijlader uit het stopcontact.

! **AANDACHT:** Om schade aan de stroomkabel te vermijden, moet de stekker uit het stopcontact gehaald worden door aan de stekker zelf te trekken, en niet aan de kabel.

13. Verwijder de batterij (4) uit de behuizing van de basis van de batterijlader, en verwijder de batterij uit de behuizing van het toestel (Afb.12).



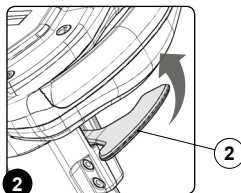
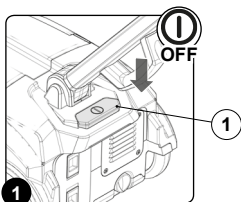
REGELING VAN DE STUURSTANG

Een correcte regeling van de stuurstang garandeert een comfortabel gebruik van het toestel. Voor de regeling van de stuurstand moet als volgt gehandeld worden:

1. Als het toestel in werking is, moet het uitgeschakeld worden door op de hoofdschakelaar (1) te handelen (Afb. 1).
2. Deblokkeer de handgreep voor de bediening in de verticale positie. Duw op de grendel (2) van de stuuras in de richting aangeduid door de pijl (Afb.2) en draai de stuuras naar u toe (Afb.3).

! AANDACHT: Tijdens deze handeling mag u uw voet niet op het toestel doen steunen.

3. Draai de stuuras naar u toe tot de optimale positie wordt gevonden. Deze positie moet een comfortabel gevoel geven bij het gebruik van het toestel.
4. Wanneer de ideale positie voor het gebruik gevonden is kan de grendel (2) van de stuuras voor de blokkering van de stang losgelaten worden.

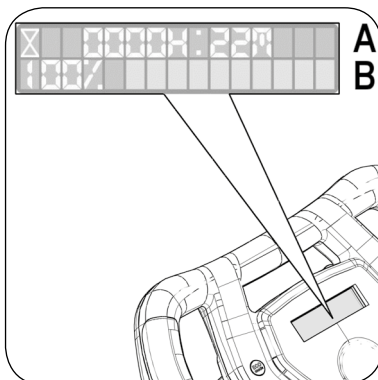


MELDER LAADNIVEAU VAN DE BATTERIJ

Op het instrumentenbord van de machine bevindt zich een display dat ook de staat van de batterijlading aangeeft (B). Het laadniveau van de batterij kan weergegeven worden met twee symbolen:

Het laadpercentage: de cijferwaarde die het symbool % voorafgaat
Het grafisch symbool: een balkje bestaande uit lichtgevende streepjes, waarbij elk streepje overeenkomt met een % van de lading.

Als het laadniveau een bepaalde waarde bereikt, zal de motor van de borstel automatisch uitgeschakeld worden maar kan het toestel nog wel verder blijven drogen.



URENTELLER

Op het instrumentenbord van de machine is een display aanwezig dat de partiële tijd van gebruik van de machine (A) weergeeft. De bovenste lijn geeft de uren en minuten van werking aan.

Wanneer de hendel wordt ingedrukt, begint het symbool van de zandloper te knippen en begint het toestel de werkingstijd van de machine te tellen.

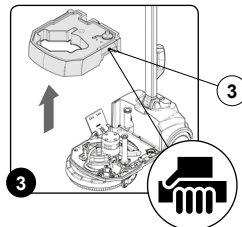
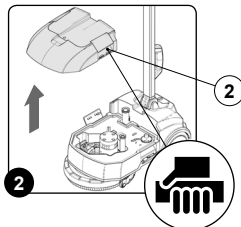
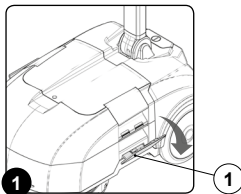
! AANDACHT: Het knippen van het symbool van de zandloper geeft aan dat de urenteller de werkingstijd van de machine aan het tellen is.

BIJVULLEN RESERVOIR MET OPLOSSING

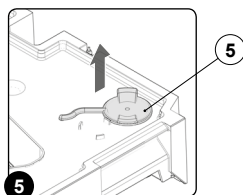
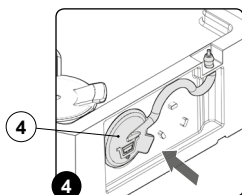
Om het reservoir van de oplossing te vullen met water, moet als volgt gehandeld worden:

1. Breng de machine naar een geschikte plaats om het reservoir met oplossing te vullen.
2. Voer de fasen uit om de machine in veiligheid te stellen (raadpleeg de paragraaf "HET TOESTEL IN VEILIGHEID STELLEN").

3. Maak de grendels van de reservoirs (1) los, draai ze in de richting aangegeven door de pijl (Afb.1).
4. Haal het afvalreservoir uit het apparaat m.b.v. de handgrepen (2).
5. Haal het reservoir van de oplossing uit het apparaat m.b.v. de handgrepen (3). Plaats hem voorzichtig op de grond (Afb.3).

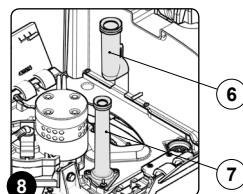
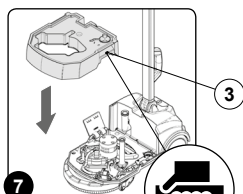
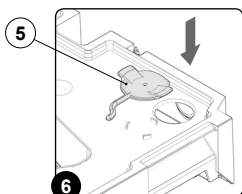


6. Controleer of de dop (4) om het reservoir van de oplossing te ledigen correct geplaatst is, anders correct plaatsen (Afb.4).
7. Haal de dop (5) van het reinigingsmiddel uit zijn zitting in het reservoir van de oplossing (Afb.5).
8. Vul met schoon water dat niet warmer dan 50°C en niet kouder dan 10°C is.



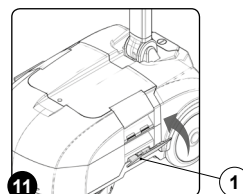
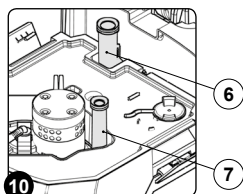
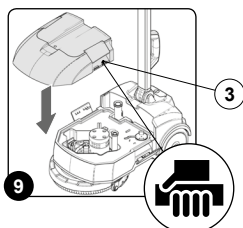
9. Vul met reinigingsmiddel (lees de paragraaf "REINIGINGSMIDDEL").
10. Voer de dop (5) van het reinigingsmiddel in zijn zitting in het reservoir van de oplossing (Afb.6).
11. Voer het reservoir van de oplossing in het apparaat en let erop de aanzuigbuis van de lucht bij de ingang (6) van de zuigmotor en de aanzuigbuis van de wisser (7) niet te beschadigen. Om het reservoir te plaatsen, gebruik de handgrepen (3) op het reservoir van de oplossing (Afb.7 en Afb.8).

! **AANDACHT:** *Telkens wanneer het niveau van de oplossing in het reservoir hersteld wordt, is het een goed idee het afvalreservoir leeg te maken.*





12. Plaats het afvalreservoir boven op het reservoir van de oplossing en let erop de aanzuigbuis van de lucht bij de ingang (6) van de zuigmotor en de aanzuigbuis van de wisser (7) niet te beschadigen. Om het reservoir te plaatsen, gebruik de handgrepen (3) op het reservoir van de oplossing (Afb.9 en Afb.10).
13. Maak de reservoirs vast aan het huis van het toestel m.b.v. de grendels van de reservoirs (1), draai ze in de richting aangeduid door de pijl (Afb.11).

! **AANDACHT:** *Vooraleer het afvalreservoir te plaatsen, controleer of de dop voor het ledigen correct op zijn plaats zit, anders moet die correct geplaatst worden.*





REINIGENDE OPLOSSING

Giet het vloeibare reinigingsmiddel in het reservoir van de oplossing, volgens de concentratie en de normen die op het etiket van de fabrikant van het reinigingsmiddel staan.

-  **AANDACHT:** Om te vermijden dat zeer veel schuim wordt gevormd dat de zuigmotor zou beschadigen, moet het minimum percentage reinigingsmiddel gebruikt worden.
-  **AANDACHT:** Gebruik altijd reinigingsmiddelen waarvan het etiket van de fabrikant de tekst 'gebruik voor vloerreinigers' bevat. Gebruik nooit zure, alkalische en oplosende producten die deze tekst niet hebben. Het is mogelijk om zure of alkalische onderhoudsoplossingen te gebruiken, met pH waarde tussen

vier en tien, en die het volgende niet bevatten: Verwijder, chloor of broom, formaldehyde, minerale oplosmiddelen.


-  **AANDACHT:** Er wordt aanbevolen om steeds beschermende handschoenen te dragen voordat reinigingsmiddelen of zure oplossingen of alkalines worden gehanteerd, om ernstige letsels aan de handen te vermijden.
-  **AANDACHT:** Gebruik steeds een reinigingsmiddel dat weinig schuim produceert. Om er zeker van te zijn dat niet te veel schuim wordt geproduceerd, moet voordat de machine gaat gebruikt worden in het afvalreservoir een kleine hoeveelheid antischuimmiddel gegoten worden. Gebruik nooit zuivere zuren.

MONTEREN VAN DE BORSTEL OP HET TOESTEL


Om de borstel of de sleepschijf aan te brengen in het huis van de basis, als volgt te werk gaan:

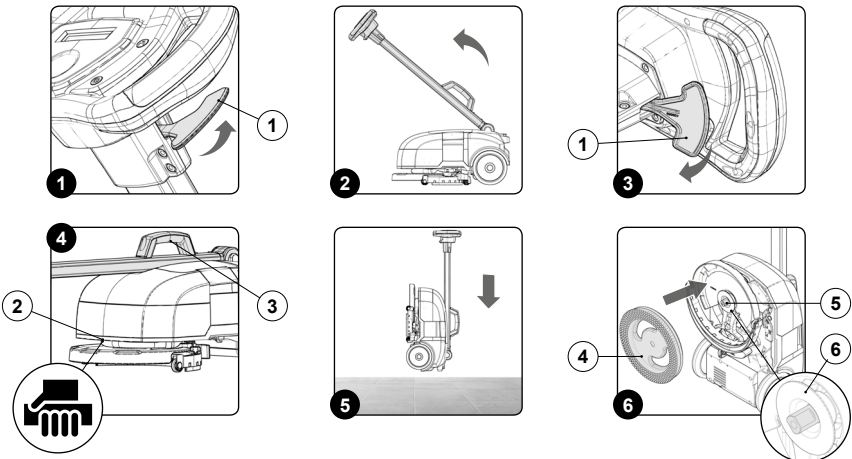
1. Breng het toestel naar de plaats waar het onderhoud wordt uitgevoerd.
2. Voer de fasen uit om het toestel in veiligheid te stellen (lees de paragraaf "**HET TOESTEL IN VEILIGHEID STELLEN**").

3. Blokkeer de handgreep voor de bediening in de horizontale positie. Duw op de grendel (1) van de stuuras in de richting aangeduid door de pijl (Afb.1) en draai de stuuras horizontaal (Afb.2).

-  **AANDACHT:** Tijdens deze handeling moet de stuurstang vastgehouden worden opdat het toestel geen ongewilde bewegingen zou maken.


4. Wanneer de stang horizontaal is kan de grendel (1) losgelaten worden om de stang te blokkeren (Afb.3).
5. Positioneer het toestel met de achterzijde tegen de vloer (Afb.5), en gebruik hierbij de handgreep (2) gepositioneerd aan de voorzijde van het toestel. Gebruik tevens de handgreep (3) (Afb.4).
6. Monteer de borstel (4) op de pen (5) aanwezig in het toestel. Duw de borstel tot de steel in contact komt met de flens (6) aanwezig in het toestel (Afb.6).

 **Het toestel mag niet getransporteerd of geparkeerd worden in de rustpositie wanneer het reservoir met oplossing en het afvalreservoir vol zijn.**



VOORBEREIDING VOOR DE WERKING

Voer eerst het volgende uit:

-  **AANDACHT:** Vooraleer te beginnen met de eerste werkcyclus, moet de batterij volledig opgeladen worden. Lees de handleiding van de batterijlader die bij het toestel gevoegd is.

1. Voordat het toestel wordt gebruikt, moet gecontroleerd worden dat de algemene conditie en de veiligheid van het toestel OK zijn. Als de conditie niet perfect is, is het verboden om het toestel te gebruiken.
2. Voer de fasen uit om het toestel in veiligheid te stellen (raadpleeg

- de paragraaf "**HET TOESTEL IN VEILIGHEID STELLEN**").
3. Controleer of de staat van de banden van de wisser geschikt is voor het werk dat men wilt uitvoeren. Anders moet men onderhoud plegen (lees de paragraaf "**CONTROLE EN REINIGING VAN DE WISSER**").
4. Controleer of de staat van de borstel geschikt is voor het werk dat men wilt uitvoeren. Anders moet men onderhoud plegen (lees de paragraaf "**CONTROLE EN REINIGING VAN DE BORSTEL**").
5. Controleer of de hoeveelheid reinigende oplossing in het reservoir met oplossing geschikt is voor de werkzaamheden die moeten uitgevoerd worden, anders moet het reservoir met

oplossing gevuld worden (lees de paragraaf "[RESERVOIR MET OPLOSSING VULLEN](#)").

6. Plaats de batterij in de batterijruimte (lees de paragraaf "[PLAATSEN VAN DE BATTERIJ IN HET TOESTEL](#)").

WERKING

DE WERKZAAMHEDEN BEGINNEN

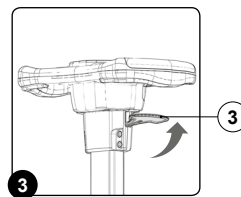
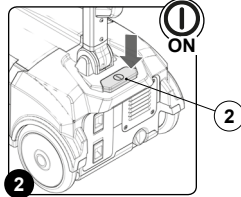
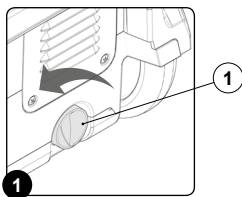
Voer eerst het volgende uit:

1. Voer de fase uit die worden beschreven in het hoofdstuk "[VOORBEREIDING OP HET WERK](#)".
2. Controleer of het huis van de wisser in contact komt met het te reinigen oppervlak, anders de knop (1) linksom draaien (**Afb.1**).
3. Schakel het apparaat in met de hoofdschakelaar (2) (**Afb.2**). De display op het instrumentenbord zal onmiddellijk oplichten.

4. Deblokkeer de handgreep voor de bediening in de verticale positie. Duw op de hendel voor de blokkering (3) van de stuuras in de richting die wordt aangeduid door de pijl (**Afb.3**), en draai de stuuras naar u toe (**Afb.**).



AANDACHT: Tijdens deze handeling mag u uw voet niet op het toestel doen steunen.



5. Regel de stuurstang (lees de paragraaf "[REGELING VAN DE STUURSTANG](#)").
6. Selecteer de hoeveelheid reinigingsmiddel die afgegeven moet worden op de borstel.



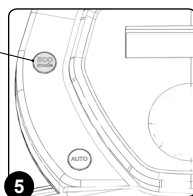
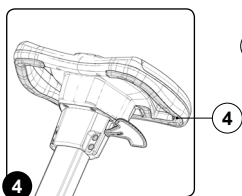
AANDACHT: Voor een correcte dosering van het reinigingsmiddel op de borstel, moet men alleen de toegewijde knop gebruiken. Raadpleeg de paragraaf "[REGELING VAN HET REINIGINGSMIDDEL](#)".

7. Wanneer de dead man hendel (4) wordt ingedrukt, komt het

toestel in beweging (**Afb.4**).

8. Als het geselecteerde werkprogramma is ingesteld op "AUTOMATISCH ECO-MODE" zullen de motor van de basis en de zuigmotor beginnen werken zodra op de dead man hendel gedrukt wordt. Hierbij start ook de pomp en wordt aan de borstel een hoeveelheid reinigingsmiddel toegediend.

9. Controleer tijdens de eerste meters van werking of de hoeveelheid oplossing voldoende is, en of de trekker perfect droogt. Het toestel zal compleet efficiënt beginnen te werken tot de reinigende oplossing op is of de batterij leeg is.



10. Als, tijdens de werkzaamheden, de reinigende energie van het toestel moet vergroot worden, moet als volgt gehandeld worden:

- Laat de dead man hendel los.
- Druk op de knop "ECO-MODE" (5) (**Afb.5**).



AANDACHT: Op de display zal het symbool "ECO" verschijnen en zal enkel het symbool "A" onderaan rechts worden weergegeven.

- Hervat de werkzaamheden door de dead man hendel in te drukken.

11. Als u tijdens het werk de vloer moet drogen, verplaats het toestel naar u toe en ga als volgt te werk:

- Hef de borstel van de vloer door de stuurstang naar beneden te duwen. Zo wordt de wisser naar de voorzijde van het toestel gedraaid.
- Zodra de wisser naar de voorzijde van het apparaat gedraaid is, wordt de borstel weer in contact met de vloer gebracht.
- Begin te drogen door het toestel naar u te draaien.



AANDACHT: Om de wisser achter de borstel te brengen, ga een beetje vooruit en draai naar de linkerzijde van het toestel.

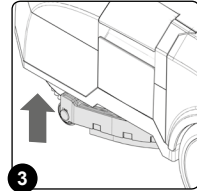
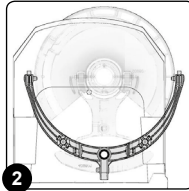
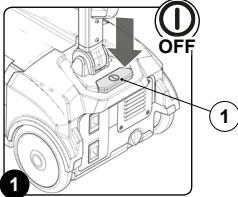
WERKPROGRAMMA "VOORSPOELN"

Als gewassen moet worden zonder drogen, als volgt te werk gaan:

1. Als het toestel in werking is, moet het uitgeschakeld worden door op de hoofdschakelaar (1) te handelen (Afb. 1).
2. Stel de behuizing van de wisser in de rustpositie (Afb.2) (in het midden van de machine; achteraan de borstel en onder de

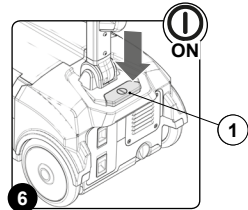
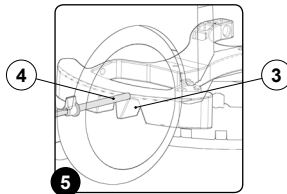
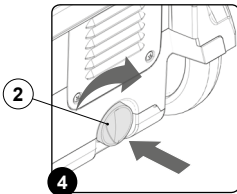
machinebehuizing).

3. Til de behuizing van de wisser handmatig van de vloer (Afb.3), druk op de knop (2) en draai een kwart draai rechtsom om te blokkeren in deze stand (Afb.4).



AANDACHT: Er wordt aanbevolen om steeds beschermende handschoenen te dragen voordat reinigingsmiddelen of zure oplossingen of alkalines worden gehanteerd, om ernstige letsels aan de handen te vermijden.

AANDACHT: Zorg er voor dat de gleuf (3), aanwezig in de houder van de wisser, samenvalt met de pin (4) (Afb.5).



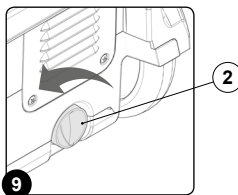
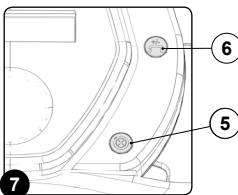
4. Schakel het toestel in met de hoofdschakelaar (1) (Afb.6).
5. Wanneer de dead man hendel wordt geactiveerd, begint het toestel te werken.
6. Druk op de knop (5) "INSCHAKELING – UITSCHAKELING ZUIGMOTOR" op het instrumentenbord (Afb.7). Na een tijdsinterval van ongeveer vijftien seconden stopt de zuigmotor met werken. Op de display verschijnt rechtsonder het symbool "O" (Afb.8).
7. Het toestel begint nu volledig doeltreffend te werken met reinigingsmiddel om de vloer te reinigen, tot de batterij leeg gaat.
8. Controleer tijdens de eerste meters dat de reinigende oplossing geschikt is voor de werkzaamheden die moeten uitgevoerd worden, anders moet de snelheid geregeld worden (lees de paragraaf "REGELING VAN HET REINIGINGSMIDDEL").

AANDACHT: Om de wisser weer in contact te brengen met het te reinigen oppervlak, met uitgeschakeld toestel, moet de knop (2) rechtsom gedraaid worden (Fig.9).

Als enkel de reiniging moet uitgevoerd worden zonder toevoer van de reinigende oplossing, moet enkele seconden op de knop (6) op het bedieningspaneel gedrukt worden (Afb.7) zodat de pomp van het reinigingsmiddel stopt en geen product meer afgegeven wordt op de borstel. Wanneer de afgifte van reinigingsmiddel onderbroken wordt, verschijnt op de display in de plaats van de rechthoeken een horizontale streep (Afb.10).

Na de wascyclus zonder reinigingsmiddel, druk op de knop (6) om het reinigingsmiddel opnieuw af te geven (lees de paragraaf "REGELING VAN HET REINIGINGSMIDDEL").

AANDACHT: Als de hendel aanwezigheid bediener tijdens het werk losgelaten wordt, zal het toestel stoppen met werken. Om het werk te hervatten, vostaat het deze hendel opnieuw in te drukken.



REGELING REINIGINGSMIDDEL

Voor de regeling van het reinigingsmiddel moet als volgt gehandeld worden:

1. Controleer of de hoeveelheid reinigende oplossing in het reservoir met oplossing geschikt is voor de werkzaamheden die moeten uitgevoerd worden, anders moet het reservoir met oplossing gevuld worden (lees de paragraaf "[RESERVOIR MET OPLOSSING VULLEN](#)").
2. Controleer of de basis op de vloer rust.
3. Schakel het toestel in met de hoofdschakelaar (1) (Afb.1).
4. Wanneer de dead man hendel wordt geactiveerd, begint het toestel te werken.
5. Tijdens de eerste meters van het werk moet op de knop (2) gedrukt worden die de pomp aanstuurt om het debiet van het reinigingsmiddel op de borstel te regelen (Afb.2).

Druk op de knop (2) op de display (Afb.2). Er verschijnt een horizontale streep met drie standen (Afb.3). Naarmate men op de knop drukt, verschijnen kleine rechthoekjes. Er bestaan drie regelingen voor het debiet van het reinigingsmiddel.

Als op de display slecht één horizontale lijn aanwezig is, levert de machine geen oplossing (Afb.4). Deze modaliteit wordt gebruikt

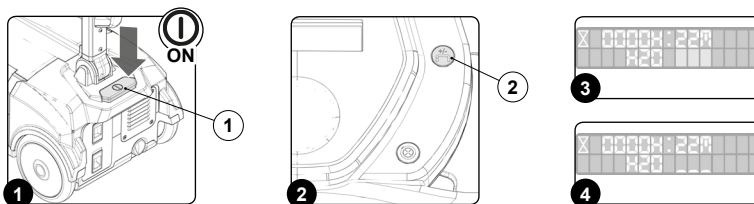
indien de vloer al vochtig is, of wanneer geen bijkomende chemische inwerking van water en eventueel reinigingsmiddel noodzakelijk is.

Met elke druk op de knop (2) neemt de hoeveelheid oplossing op de vloer met één niveau toe. De geleverde hoeveelheid oplossing kan geregeld worden op drie verschillende niveaus. Zodra het maximum niveau bereikt is (Afb.3), moet opnieuw op de knop voor de regeling gedrukt worden om weer naar het niveau 0 te gaan (geen afgifte).

⚠ AANDACHT: De overgang van de ene naar de andere stap gebeurt via continue cyclus. Er kan niet teruggekeerd worden behalve wanneer het schaalminimum wordt bereikt en opnieuw wordt begonnen.

⚠ AANDACHT: Houd de knop (2) ingedrukt om het debiet van de pomp op nul te brengen (Afb.4).

⚠ AANDACHT: Als de machine wordt uitgeschakeld met behulp van de hoofdknop, zal het debiet van het reinigingsmiddel terugkeren naar stap-01.



OVERLOOPMECHANISME

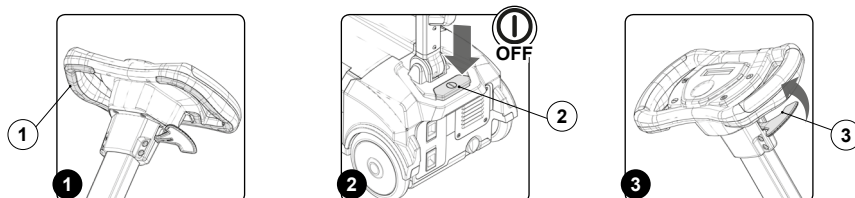
Het toestel is **NIET** voorzien van een overloopsysteem, omdat de volume het afvalreservoir groter is dan de inhoud van het reservoir met oplossing. In buitengewone gevallen is een mechanisme (vlotter) onder het aanzuigdekseel aanwezig dat, wanneer het afvalreservoir vol is, de luchtdoorgang naar de zuigmotor sluit en de motor zelf dus beschermt; in dit geval zal de zuigmotor meer lawaai maken.

Voer in dit geval het volgende uit:

1. Laat de dead man hendel (1) (Afb.1) los, zodat de motor van de borstel en de pomp stoppen met werken. Ook de zuigmotor zal na een bepaalde tijdsduur stoppen met werken.
2. Zodra de zuigmotor uitgaat, schakel het apparaat uit met de hoofdschakelaar (2) (Afb.2).
3. Hef de wisser van de vloer.
4. Geef de stuurstang vrij en druk op de grendel (3) van de stuuras in de richting aangeduid door de pijl (Afb.3).
5. Draai de stuuras in de verticale stand (Afb.4).



Het toestel mag niet getransporteerd of gepareerd worden in de rustpositie wanneer het reservoir met oplossing en het afvalreservoir vol zijn.

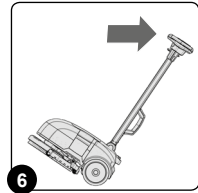
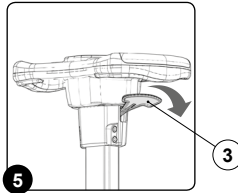
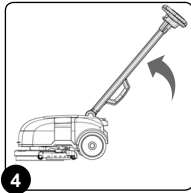


! **AANDACHT:** Tijdens deze handeling mag u uw voet niet op het toestel doen steunen.

6. Wanneer de stang verticaal is kan de grendel (3) losgelaten worden om de stang te blokkeren (Afb.5).
7. Kantel de machine, en breng het toestel naar de plaats die is bestemd voor het afvloeien van het vuile water. Ledig het

afvalreservoir (lees de paragraaf "**CONTROLE EN REINIGING VAN HET AFVALRESERVOIR**") (Fig.6).

! **AANDACHT:** De plaats die geschikt is om deze handeling uit te voeren, moet in overeenstemming zijn met het geldende normenstelsel inzake milieubescherming.

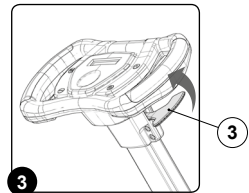
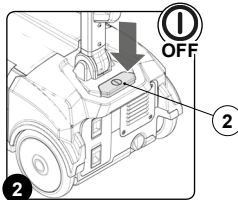
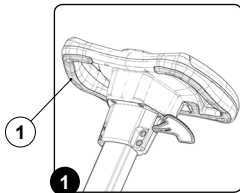


NA DE WERKING

Na de werking en voordat eender welk type van onderhoud uitgevoerd wordt, moet het volgende uitgevoerd worden:

1. Laat de dead man hendel (1) (Afb.1) los, zodat de motor van de borstel en de pomp stoppen met werken. Ook de zuigmotor zal na een bepaalde tijdsduur stoppen met werken.
2. Zodra de zuigmotor uitgaat, schakel het apparaat uit met de hoofdschakelaar (2) (Afb.2).
3. Hef de wissel van de vloer.
4. Geef de stuurstang vrij en druk op de grendel (3) van de stuuras in de richting aangeduid door de pijl (Afb.3).

! **Het toestel mag niet getransporteerd of geparkeerd worden in de rustpositie wanneer het reservoir met oplossing en het afvalreservoir vol zijn.**

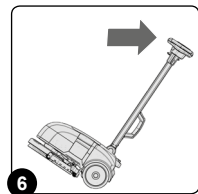
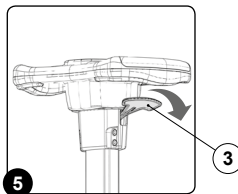
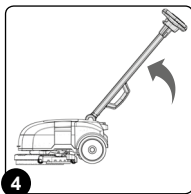


5. Draai de stuuras in de verticale stand (Afb.4).

! **AANDACHT:** Tijdens deze handeling mag u uw voet niet op het toestel doen steunen.

6. Wanneer de stang verticaal is kan de grendel (3) losgelaten worden om de stang te blokkeren (Afb.5).

7. Kantel de machine en breng het toestel naar de plaats waar het onderhoud uitgevoerd zal worden (Afb.6) en voer alle procedures uit opgesomd in de paragraaf "**AANBEVOLEN PERIODIEKE ONDERHOUDSERKZAAMHEDEN**" aangegeven in de kolom "NA HET WERK".



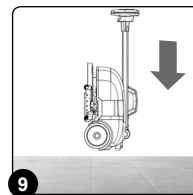
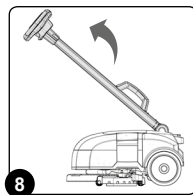
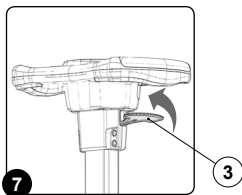
8. Breng het toestel naar de plaats waar het wordt opgeborgen eens het onderhoud afgelopen is.
9. Blokkeer de handgreep voor de bediening in de horizontale positie. Duw op de grendel (3) van de stuuras in de richting aangeduid door de pijl (Afb.7) en draai de stuuras horizontaal (Afb.8).

⚠ AANDACHT: Tijdens deze handeling mag u uw voet niet op het toestel doen steunen.

10. Wanneer de stang horizontaal is kan de grendel (3) losgelaten worden om de stang te blokkeren.

11. Positioneer het toestel met het achterste deel tegen de vloer (Afb.9).

⚠ AANDACHT: Parkeer de machine in een gesloten omgeving, op een vlakke ondergrond. Nabij de machine mogen geen voorwerpen aanwezig zijn die in geval van contact met de machine beschadigd kunnen worden of de machine zelf kunnen beschadigen.



ONDERHOUD

AANBEVOLEN ONDERHOUDSWERKZAAMHEDEN

TYPE VAN ONDERHOUD	NA DE WERKING	DAGELIJKS	WEKELIJKS	VOOR EEN LANGE PERIODE ZONDER ACTIVITEIT	TRANSPORT
Controle en reiniging van het afvalreservoir	X	X		X	X
Opladen van de batterij (1)		X			
Controle en reiniging van het afzuigdekseel		X		X	
Controle en reiniging van de borstel		X		X	
Controle en reiniging van de wisser		X		X	
Reiniging van de aanzuigbuis		X		X	
Controle en reiniging van de filter van het reinigingsmiddel			X	X	
Controle en reiniging van het reservoir met de oplossing			X	X	X

Opmerking: (1) Controleer in elk geval het laadniveau tijdens het werk

CONTROLE EN REINIGING VAN HET AFVALRESERVOIR

Om het afvalreservoir leeg te maken, moet als volgt gehandeld worden:

1. Breng het voertuig naar een geschikte plaats om het vuile water weg te gieten.

! **AANDACHT:** De plaats die geschikt is om deze handeling uit te voeren, moet in overeenstemming zijn met het geldende normenstelsel inzake milieubescherming.

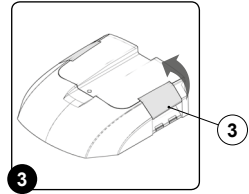
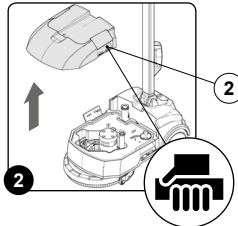
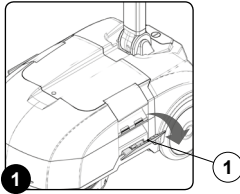
3. Maak de grendels van de reservoirs (1) los, draai ze in de richting aangegeven door de pijl (Afb.1).

4. Verwijder het afvalreservoir met de handgrepen (2) aanwezig op het reservoir (Afb.2). Plaats hem voorzichtig op de vloer.

! **AANDACHT:** Er wordt aanbevolen om altijd beschermende handschoenen te dragen om ernstige verwondingen aan de handen te voorkomen.

2. Voer de fasen uit om het toestel in veiligheid te stellen (raadpleeg de paragraaf "HET TOESTEL IN VEILIGHEID STELLEN").

5. Maak de grendels van het aanzuigdksel (3) los, draai ze in de richting aangegeven door de pijl (Afb.3).



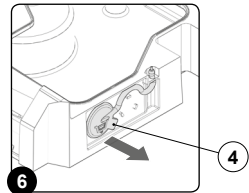
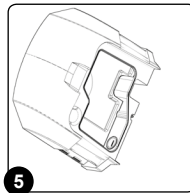
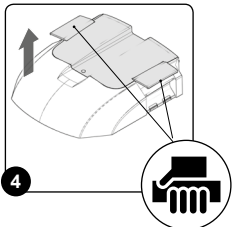
6. Verwijder het aanzuigdksel m.b.v. de grendel. Plaats hem voorzichtig op de grond (Afb.4).

(Afb.6) en ledig het reservoir volledig.

7. Ledig het reservoir (Afb.5).

9. Spoel de binnenzijde met behulp van een waterstraal, en gebruik eventueel een borstel om alle afzettingen op de bodem van het reservoir te verwijderen.

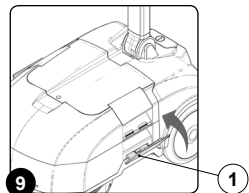
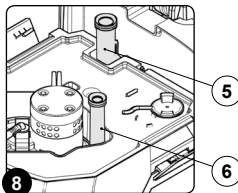
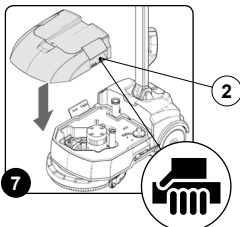
8. Haal de dop (4) uit het gat aan de achterzijde van het reservoir



10. Voer de dop (4) in zijn zitting aan de achterzijde van het reservoir.
11. Plaats het afvalreservoir boven op het reservoir van de oplossing en let erop de aanzuigbuis van de lucht bij de ingang (5) van de zuigmotor en de aanzuigbuis van de wisser (6) niet te beschadigen. Om het reservoir te plaatsen, gebruik de handgrepen (2) op het reservoir van de oplossing (Afb.7 en Afb.8).

! **AANDACHT:** Vooral eer het afvalreservoir te plaatsen, controleer de dop voor het ledigen (4) correct op zijn plaats zit, anders moet die correct geplaatst worden.

12. Maak de reservoirs vast aan het huis van het toestel m.b.v. de grendels van de reservoirs (1), draai ze in de richting aangeduid door de pijl (Afb.9).



CONTROLE EN REINIGING VAN HET AFZUIGDEKSEL

De zorgvuldige reiniging van de vlotters van het aanzuigdekseel garandeert een langere levensduur van het toestel. Om het aanzuigdekseel te reinigen, moet als volgt gehandeld worden:

1. Breng het voertuig naar een geschikte plaats om het vuile water weg te gieten.

! **AANDACHT:** De plaats die geschikt is om deze handeling uit te voeren, moet in overeenstemming zijn met het geldende normenstelsel inzake milieubescherming.

2. Voer de fasen uit om het toestel in veiligheid te stellen (raadpleeg de paragraaf "**HET TOESTEL IN VEILIGHEID STELLEN**").

3. Maak de grendels van het aanzuigdekseel (1) los, draai ze in de richting aangegeven door de pijl (**Afb.1**).

4. Verwijder het aanzuigdekseel m.b.v. de grendel (**Afb.2**).

5. Reinig de draaikern (2) van de zuigmotor eerst goed met een waterstraal en dan met een vochtige doek (**Afb.3**).

6. Reinig de centrale vlotters (3) eerst goed met een waterstraal en dan met een vochtige doek (**Afb.4**).

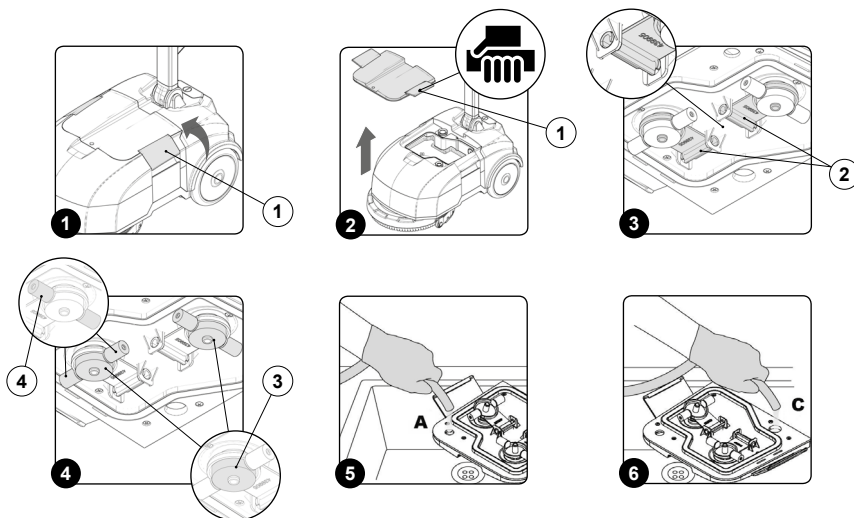
7. Reinig de laterale vlotters (4) eerst goed met een waterstraal en dan met een vochtige doek (**Afb.4**).

8. Reinig met een waterstraal het afvoerkanaal van het vuil water; het ingangsgat is aangeduid met de letter (A) en het afvoergat met de letter (B) (**Afb.5**).

9. Reinig met een waterstraal het afvoerkanaal van de lucht van de zuigmotor; het ingangsgat is aangeduid met de letter (C) en het afvoergat met de letter (D) (**Afb.6**).

10. Voer de werkzaamheden in omgekeerde volgorde uit om alles weer te monteren.

! **AANDACHT:** Er wordt aanbevolen om altijd beschermende handschoenen te dragen om ernstige verwondingen aan de handen te voorkomen.



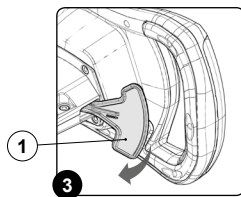
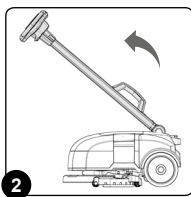
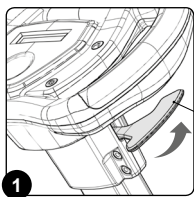
CONTROLE EN REINIGING VAN DE BORSTEL

Een zorgvuldige reiniging van de borstels garandeert een betere reiniging van de vloer en de duurzaamheid van de motor van de borstel. Om de borstels te reinigen moet als volgt gehandeld worden:

1. Breng het toestel naar de plaats waar het onderhoud wordt uitgevoerd.
2. Voer de fasen uit om het toestel in veiligheid te stellen (lees de paragraaf "[HET TOESTEL IN VEILIGHEID STELLEN](#)").
3. Blokkeer de handgreep voor de bediening in de horizontale positie. Duw op de grendel (1) van de stuuras in de richting aangeduid door de pijl (Afb.1) en draai de stuuras horizontaal (Afb.2).
4. Wanneer de stang horizontaal is kan de grendel (1) losgelaten worden om de stang te blokkeren (Afb.3).



Het toestel mag niet getransporteerd of geparkeerd worden in de rustpositie wanneer het reservoir met oplossing en het afvalreservoir vol zijn.



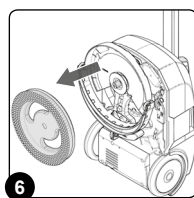
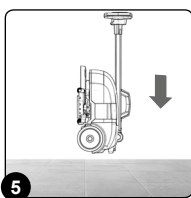
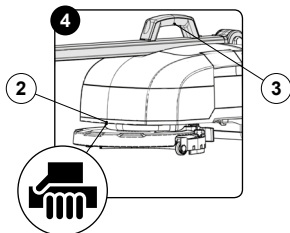
5. Positioneer het toestel met de achterzijde tegen de vloer (Afb.5), en gebruik hierbij de handgreep (2) gepositioneerd aan de voorzijde van het toestel. Gebruik tevens de handgreep (3) (Afb.4).
6. Haal de borstels van het toestel (Afb.6).
7. Maak de borstel schoon met een waterstraal en verwijder eventueel vuil uit het borstelhaar. Controleer de slijtage van de borstelharen, en vervang de borstel in geval van overmatige slijtage (de borstelharen mogen niet minder dan 10 mm uitsteken).
8. Voer de werkzaamheden in omgekeerde volgorde uit om alles weer te monteren.



AANDACHT: Tijdens deze handeling moet de stuurstang vastgehouden worden opdat het toestel geen ongewilde bewegingen zou maken.



AANDACHT: Er wordt aanbevolen om altijd beschermende handschoenen te dragen om ernstige verwondingen aan de handen te voorkomen.



CONTROLE EN REINIGING VAN DE WISSER

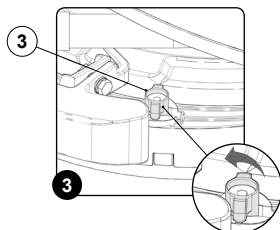
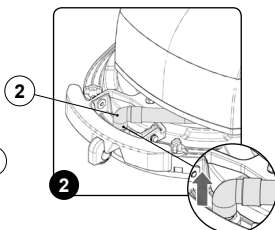
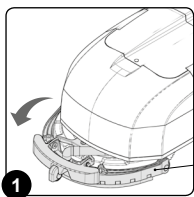
De zorgvuldige reiniging van de hele aanzuiggroep garandeert een betere droging en reiniging van de vloer, en een langere levensduur van de zuigmotor. Voor de reiniging van de behuizing van de wissers moet als volgt gehandeld worden:

1. Breng het toestel naar de plaats waar het onderhoud wordt uitgevoerd.
2. Voer de fasen uit om het toestel in veiligheid te stellen (raadpleeg de paragraaf "[HET TOESTEL IN VEILIGHEID STELLEN](#)").

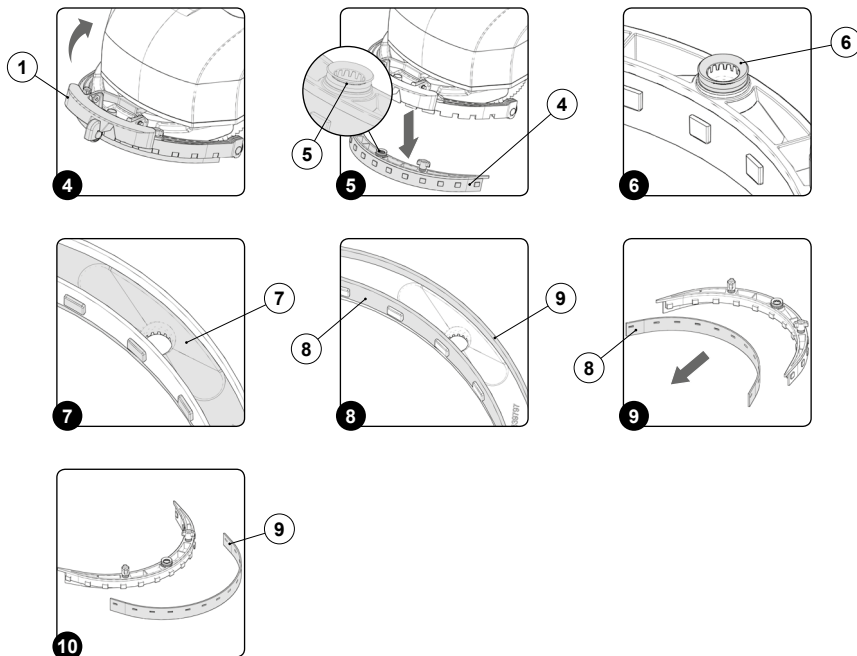


AANDACHT: Er wordt aanbevolen om altijd beschermende handschoenen te dragen om ernstige verwondingen aan de handen te voorkomen.

3. Draai de aansluiting van de wissers (1) tot in de voorzijde van het toestel (Afb.1).
4. Haal de zuigleiding (2) uit de zuigopening in de behuizing van de wissers (Afb.2).
5. Draai de vleugelmoeren (3) negentig graden (Afb.3).



6. Hef de aansluiting van de wisser (1) (**Afb.4**).
7. Haal de behuizing van de wisser uit de uitsparingen aanwezig in de aansluiting van de wisser (4) en let op de pakking (5) die aanwezig is op de zuigopening niet wordt verloren (**Fig.5**).
8. Reinig de aanzuigkamer van de opening (6) eerst goed met een waterstraal en dan met een vochtige doek (**Afb.6**).
9. Reinig de aanzuigkamer van de behuizing van de wisser (7) eerst goed met een waterstraal en dan met een vochtige doek (**Afb.7**).
10. Reinig het voorste rubberen element (8) en het achterste rubberen element (9) van de behuizing van de wisser eerst goed met een waterstraal en dan met een vochtige doek (**Afb.9**).
11. Controleer de staat van slijtage van het voorste rubber (8) van de behuizing van de wisser. Als de hoek van het rubber die in aanraking komt met de vloer versleten is, moet hij vervangen worden. Men kan het rubber ook draaien op de vier hoeken (**Afb.9**).
12. Controleer de staat van slijtage van het achterste rubber (9) van de behuizing van de wisser. Als de hoek van het rubber die in aanraking komt met de vloer versleten is, moet hij vervangen worden. Men kan het rubber ook draaien op de vier hoeken (**Afb.10**).
13. Voer de werkzaamheden in omgekeerde volgorde uit om alles weer te monteren.



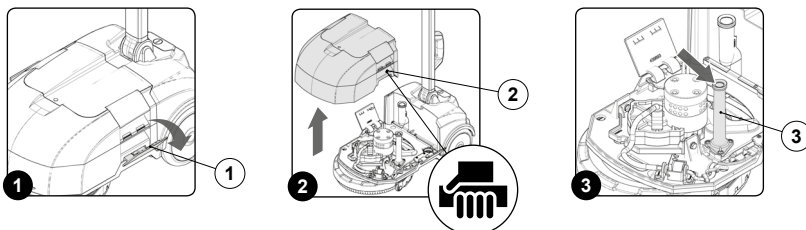
CONTROLE EN REINIGING VAN DE AANZUIGBUIS

De zorgvuldige reiniging van de aanzuigbuis van de behuizing van de wisser garandeert een langere levensduur van het toestel. Om de aanzuigbuis van de behuizing van de wisser te reinigen, moet als volgt gehandeld worden:

1. Breng het toestel naar de plaats waar het onderhoud wordt uitgevoerd.

! **AANDACHT:** De plaats die geschikt is om deze handeling uit te voeren, moet in overeenstemming zijn met het geldende normenstelsel inzake milieubescherming.

2. Voer de fasen uit om het toestel in veiligheid te stellen (raadpleeg de paragraaf "**HET TOESTEL IN VEILIGHEID STELLEN**").
3. Maak de grendels van de reservoirs (1) los, draai ze in de richting aangegeven door de pijl (**Afb.1**).
4. Verwijder de reservoirs met de handgrepen (2) aanwezig op het reservoir van de oplossing (**Afb.2**). Plaats ze voorzichtig op de vloer.
5. Reinig de binnenkant van de aanzuigbuis van de wisser (3) met een waterstraal en voer de buis in het deel van de opening aangeduid door de pijl (**Afb.3**).
6. Voer de werkzaamheden in omgekeerde volgorde uit om alles weer te monteren.



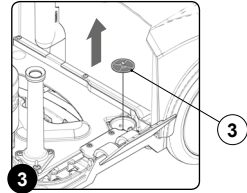
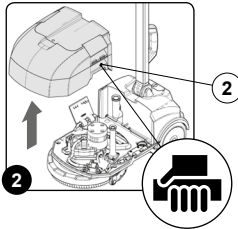
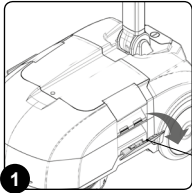
CONTROLE EN REINIGING VAN DE FILTER VAN DE OPLOSSING

De zorgvuldige reiniging van de filter van het reinigingsmiddel garandeert een langere levensduur van het toestel. Om de filter te reinigen, moet als volgt gehandeld worden:

1. Breng het toestel naar de plaats waar het onderhoud wordt uitgevoerd.
2. Voer de fasen uit om het toestel in veiligheid te stellen (raadpleeg

! AANDACHT: De plaats die geschikt is om deze handeling uit te voeren, moet in overeenstemming zijn met het geldende normenstelsel inzake milieubescherming.

3. Maak de grendels van de reservoirs (1) los, draai ze in de richting aangegeven door de pijl (Afb.1).
4. Verwijder de reservoirs met de handgrepen (2) aanwezig op het reservoir van de oplossing (Afb.2). Plaats ze voorzichtig op de vloer.
5. Verwijder het filterpatroon (3) en maak schoon onder een waterstraal. Verwijder eventuele onzuiverheden die er aan vast zitten. Vervang als dat nodig is (Afb.3).
6. Voer de werkzaamheden in omgekeerde volgorde uit om alles weer te monteren.

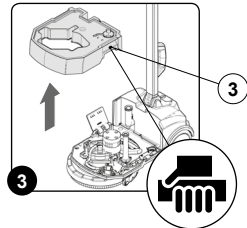
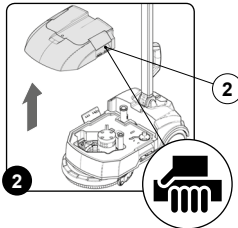
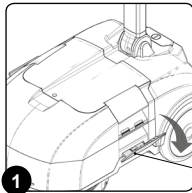


CONTROLE EN REINIGING VAN HET RESERVOIR MET DE OPLOSSING

De zorgvuldige reiniging van het reservoir met oplossing garandeert een langere levensduur van het toestel.

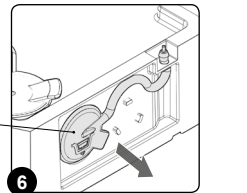
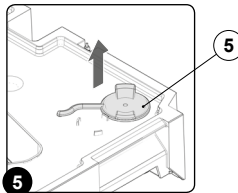
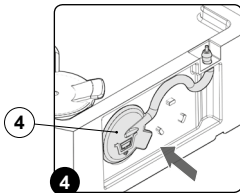
1. Breng de machine naar een geschikte plaats om het reservoir met oplossing te vullen.
2. Voer de fasen uit om de machine in veiligheid te stellen (raadpleeg de paragraaf "HET TOESTEL IN VEILIGHEID STELLEN").

3. Maak de grendels van de reservoirs (1) los, draai ze in de richting aangegeven door de pijl (Afb.1).
4. Haal het afvalreservoir uit het apparaat m.b.v. de handgrepen (2) (Afb.2). Plaats hem voorzichtig op de vloer.
5. Haal het reservoir van de oplossing uit het apparaat m.b.v. de handgrepen (3) (Afb.3). Plaats hem voorzichtig op de vloer.



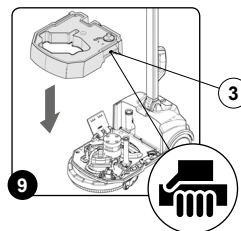
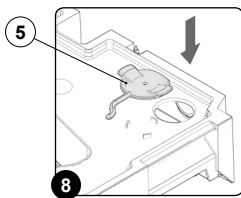
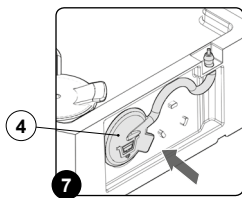
1. Controleer of de dop (4) om het reservoir van de oplossing te ledigen (Afb.4), correct geplaatst is, anders correct plaatsen.
2. Haal de dop (5) van het reinigingsmiddel uit zijn zitting in het reservoir van de oplossing (Afb.5).
3. Ledig het reservoir met de oplossing en spoel de binnenkant met een waterstraal.

4. Haal de dop (4) uit het gat aan de achterzijde van het reservoir (Afb.6) en ledig het reservoir volledig.
5. Spoel de binnenzijde met behulp van een waterstraal, en gebruik eventueel een borstel om alle afzettingen op de bodem van het reservoir te verwijderen.



6. Voer de dop (4) van het reinigingsmiddel in zijn zitting aan de achterzijde van het reservoir van de oplossing (Afb.7).
7. Voer de dop (5) van het reinigingsmiddel in zijn zitting in het reservoir van de oplossing (Afb.8).

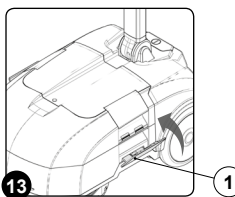
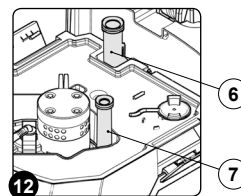
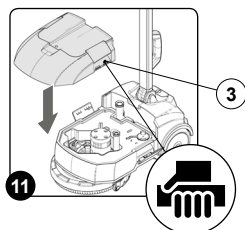
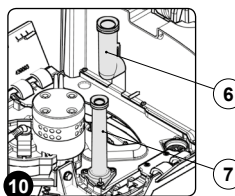
! AANDACHT: Telkens wanneer het niveau van de oplossing in het reservoir hersteld wordt, is het een goed idee het afvalreservoir leeg te maken.



8. Voer het reservoir van de oplossing in het apparaat en let erop de aanzuigbuis van de lucht bij de ingang (6) van de zuigmotor en de aanzuigbuis van de wisser (7) niet te beschadigen. Om het reservoir te plaatsen, gebruik de handgrepen (3) op het reservoir van de oplossing (Afb.9 en Afb.10).
9. Plaats het afvalreservoir boven op het reservoir van de oplossing en let erop de aanzuigbuis van de lucht bij de ingang (6) van de zuigmotor en de aanzuigbuis van de wisser (7) niet te beschadigen. Om het reservoir te plaatsen, gebruik de handgrepen (9) op het reservoir van de oplossing (Afb.11 en Afb.12).

! **AANDACHT:** Vooraleer het afvalreservoir te plaatsen, controleer of de dop voor het ledigen correct op zijn plaats zit, anders moet die correct geplaatst worden.

10. Maak de reservoirs vast aan het huis van het toestel m.b.v. de grendels van de reservoirs (1), draai ze in de richting aangeduid door de pijl (Afb.13).



OPlossen van problemen

In dit hoofdstuk worden de meest voorkomende problemen betreffende het gebruik van het toestel opgesomd. Als de problemen toch niet kunnen opgelost worden, moet het dichtst bijzijnde assistentiecentrum gecontacteerd worden.

PROBLEEM	MOGELIJKE OORZAAK	OPLOSSING
HET TOESTEL WORDT NIET INGESCHAKELD	De hoofdschakelaar bevindt zich in de stand "0".	Controleer of de hoofdschakelaar correct geactiveerd is, druk op de hoofdschakelaar.
	Controleer of bij de inschakeling op de display geen alarmbericht verschijnt.	Zet het toestel meteen uit en contacteer de technicus van het gespecialiseerd assistentiecentrum.
	Controleer of de batterij correct in het apparaat zit.	Plaats de batterij correct in het toestel (lees de paragraaf " INVOEREN VAN DE BATTERIJ IN HET TOESTEL ").
	Controleer het laadniveau van de batterij.	Indien de batterijen niet voldoende opgeladen zijn, voer dan een complete laadcyclus uit (lees de paragraaf " LADEN VAN DE BATTERIJ ").
DE BATTERIJ WERD NIET CORRECT OPGELADEN	De stekker van het voedingsnoer is niet correct in het contact van de basis van de batterijlader gevoerd.	Controleer of de stekker in het voedingsnoer van de batterijlader aangesloten is op het stopcontact van de basis van de batterijlader.
	De stekker van het voedingsnoer is niet correct in het stopcontact gevoerd.	Controleer of de stekker in het voedingsnoer van de batterijlader correct aangesloten is op het net.
	De eigenschappen van het voedingsnet komen niet overeen met de vereisten van de batterijlader.	Controleer of de eigenschappen op het plaatje van de batterijlader overeenkomen met die van het voedingsnet.
	De leds van de basis van de batterijlader knipperen meermaals.	Controleer, met behulp van de handleiding voor het gebruik en het onderhoud van de batterijlader, de betekenis van de knipperingen van de batterijlader tijdens de fase van het opladen van de batterij.
HET TOESTEL HEEFT EEN ERG LAGE AUTONOMIE	Controleer het laadniveau van de batterij, controleer het symbool op de display.	Indien de batterijen niet voldoende opgeladen zijn, voer dan een complete laadcyclus uit (lees de paragraaf " LADEN VAN DE BATTERIJ ").
ONVOLDOENDE REINIGINGSMIDDEL OP DE BORSTEL	De hoeveelheid reinigingsmiddel in de waterinstallatie is niet voldoende voor het werk dat men wilt uitvoeren.	Controleer of de hoeveelheid reinigingsmiddel aanwezig in de waterinstallatie van het toestel correct is voor het werk dat men wilt uitvoeren (lees de paragraaf " REGELING VAN HET REINIGINGSMIDDEL ").
	Filter reinigende oplossing verstopt.	Controleer of de filter van het reinigingsmiddel verstopt is, anders reinigen (lees de paragraaf " CONTROLE EN REINIGING VAN DE FILTER VAN DE OPLOSSING ").

PROBLEEM	MOGELIJKE OORZAAK	OPLOSSING
HET TOESTEL REINIGT NIET CORRECT	Het toestel schakelt niet in.	Lees het deel " HET TOESTEL SCHAKELT NIET IN ".
	Er wordt niet voldoende reinigingsmiddel afgegeven.	Lees het deel " ONVOLDOENDE REINIGINGSMIDDEL OP DE BORSTEL ".
	Het geselecteerde programma is niet geschikt voor het werk dat men wilt uitvoeren.	Controleer of het geselecteerde programma correct is voor het werk dat men wilt uitvoeren (lees het hoofdstuk " WERKING ").
	De gebruikte borstel is niet correct op het toestel gemonteerd.	Controleer of de borstel correct op het toestel gemonteerd is (lees de paragraaf " MONTEREN VAN DE BORSTEL OP HET TOESTEL ").
	De typologie van borstel is niet geschikt voor het vuil dat men moet aanpakken	Controleer of de borstel gemonteerd op het toestel geschikt is voor het werk dat men moet uitvoeren (lees het hoofdstuk " KEUZE EN GEBRUIK VAN DE BORSTEL ").
	De haren van de borstel zijn te versleten	Controleer de staat van slijtage van de borstel en vervang eventueel (lees de paragraaf " CONTROLE EN REINIGING VAN DE BORSTEL ").
DE WISSER DROOGT NIET PERFECT	Het aanzuigtoestel is verstopt	Controleer of de wisser schoon is (lees de paragraaf " CONTROLE EN REINIGING BEHUIZING WISSER ").
		Controleer of de aanzuigbuis schoon is (lees de paragraaf " CONTROLE EN REINIGING AANZUIGBUIS ").
		Controleer of het aanzuigdekseel schoon is (lees de paragraaf " CONTROLE EN REINIGING AANZUIGDEKSEL ").
	De dop voor de lediging van het afvalreservoir is niet correct gepositioneerd.	Controleer of de dop van de afvoerleiding van het afvalreservoir goed is vastgedraaid.
Het aanzuigdekseel is niet correct geplaatst.	Controleer of het dekseel van de aanzuiging correct is gepositioneerd.	
EXCESSIEVE PRODUCTIE VAN SCHUIM	Er is geen gebruik gemaakt van het juiste reinigingsmiddel.	Controleer of een schuimwerend middel gebruikt werd. Voeg eventueel een kleine hoeveelheid schuimwerend middel toe in het afvalreservoir.
	De vloer is niet erg vuil.	Verdun het reinigingsmiddel in het reservoir verder.
HET TOESTEL ZUIGT NIET CORRECT OP	Het afvalreservoir is vol	Ledig het afvalreservoir (lees de paragraaf " CONTROLE EN REINIGING VAN HET AFVALRESERVOIR ").
	Het aanzuigtoestel is verstopt	Lees het deel " DE WISSER DROOGT NIET PERFECT ".
	De houder van de vlotters is geblokkeerd	Reinig de draaikern van de houder van de vlotters (lees de paragraaf " CONTROLE EN REINIGING VAN HET AANZUIGDEKSEL ").

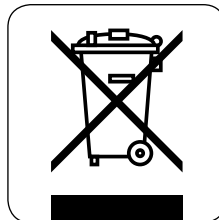
VERWERKING

Voer de sloop van het toestel uit bij een sloopbedrijf of een erkend inzamelcentrum.

Voordat het toestel wordt gesloopt, moeten de volgende materialen verwijderd en gescheiden worden en naar een inzamelcentrum gevoerd worden volgens het van kracht zijnde normenstelsel betreffende de milieuzorg:

- Borstels
- Vilt
- Elektrische en elektronische delen*
- Batterijen
- Plastic delen (reservoirs en stuurstang)
- Metalen delen (hendels en basis)

(*) Vooral voor de sloop van de elektrische en elektronische delen moet de verdeler van de zone gecontacteerd worden.



KEUZE EN GEBRUIK VAN DE BORSTEL

BORSTEL IN POLYPROPYLEEN (PPL)

Wordt op elk type van vloer gebruikt en heeft een goede weerstand tegen slijtage en warm water (maximum 50 graden). PPL is niet hygroscopisch en behoudt dus zijn eigenschappen als in het nat wordt gewerkt.

DIKTE VAN DE BORSTELHAREN

Dikke borstelharen zijn stijver en worden dus gebruikt op gladde vloeren of op vloeren met smalle kitstroken tussen de tegels. Voor onregelmatige vloeren of voor vloeren met reliëf of met brede kitstroken worden zachtere borstelharen aangeraden die dieper werken. Houd er rekening mee dat versleten en dus te korte borstelharen stijf worden en bijgevolg niet meer in de diepte werken en reinigen, ook omdat de borstel dan de neiging heeft om op en neer te springen, zoals borstels met te dik borstelhaar.

SCHIJF

De schijf wordt aanbevolen om glanzende oppervlakken te reinigen.

Er zijn twee types van schijven:

De traditionele schijf is voorzien van een reeks ankerpunten waardoor de schijf tijdens de werking vastgehouden en gesleept wordt.

De schijf van het type CENTER LOCK is naast de ankerpunten voorzien van een plastic centraal blokkeersysteem waarmee de boenschijf perfect gecentreerd wordt en vastgekoppeld blijft zonder dat ze kan loskomen. Dit soort schijf is vooral geschikt voor machines met meer dan een borstel waarvoor het centreren van de boenschijven moeilijk blijkt te zijn.

TOESTEL	N° BORSTELS	CODE	TYPE HAREN	Ø HAREN	Ø BORST.	OPMERKINGEN
Genie XS	1	439929	PPL	0.3	280	Borstel PPL
	1	439930				Schijf

EG CONFORMITEITSVERKLARING



Het ondergetekende bedrijf:

FIMAP S.p.A.

Via Invalidi del Lavoro nr.1

37050 Santa Maria di Zevio (VR)

Verklaart onder eigen aansprakelijkheid dat de producten

VLOORREINIGER model Genie XS

conform de volgende richtlijnen zijn:

- 2006/42/EG: Machinerichtlijn.
- 2014/30/EG: Richtlijn elektromagnetische compatibiliteit.

Bovendien is het product conform de volgende normen:

- EN 60335-1: Veiligheid van huishoudelijke en soortgelijke toestellen - Veiligheid. Deel 1: Algemene normen.
- EN 60335-2-72: Veiligheid van huishoudelijke en soortgelijke toestellen. Deel 2: Speciale normen voor automatische machines voor vloerbehandeling voor industrieel en commercieel gebruik.
- EN 12100-1: Veiligheid van de machine - Fundamentele concepten, hoofdzakelijke ontwerpprincipes - Deel 1: Basisterminologie en methodologie.

- EN 12100-2: Veiligheid van de machine - Fundamentele concepten, hoofdzakelijke ontwerpprincipes - Deel 2: Technische principes.
- EN 61000-2-6: Elektromagnetische compatibiliteit (EMC) - Deel 6-2: Algemene normen - Immunitie voor industriële omgevingen.
- EN 61000-6-3: Elektromagnetische compatibiliteit (EMC) - Deel 6-3: Algemene normen - Emissie voor residentiële, commerciële en licht industriële omgevingen.
- EN 62233: Apparaten voor huishoudelijk en soortgelijk gebruik - Elektromagnetische velden - Methodes voor de berekening en de meting.

De bevoegde persoon voor de opmaak van het technische dossier:

Mr. Giancarlo Ruffo

Via Invalidi del Lavoro nr.1

37059 Santa Maria di Zevio (VR) - ITALY

FIMAP S.p.A.
De wettelijke vertegenwoordiger
Giancarlo Ruffo